

# ClamWIN Free Antivirus

Version 0.88.2.3

Website: <http://www.clamwin.com>

ClamAV 0.88.2

Protecting from 59666 Viruses

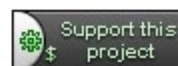
Virus DB Version: (main: 39; daily: 1538)

Updated: 22:17 13 giu 2006

Author: alch <[alch@users.sourceforge.net](mailto:alch@users.sourceforge.net)>

Copyright (c) 2004 - 2006

This program is free software



---

Manuale scritto da **Ermes ZANNONI**

<http://www.zannoni.to.it>

[ermes@zannoni.to.it](mailto:ermes@zannoni.to.it)

---

## INDICE

- INSTALLAZIONE GUIDATA
- AVVIO DEL PROGRAMMA
- SCANSIONE DELLE PERIFERICHE A PROGRAMMA AVVIATO
- SCANSIONE DELLA PERIFERICA / CARTELLA / FILE DA RISORSE DEL COMPUTER
- CONFIGURAZIONE DEL PROGRAMMA
- UPDATE DEL DATABASE
- VERIFICA VERSIONE PROGRAMMA E DATABASE VIRUS

---

SI RINGRAZIA IL TEAM DI

**ClamWIN**

---

## INSTALLAZIONE GUIDATA

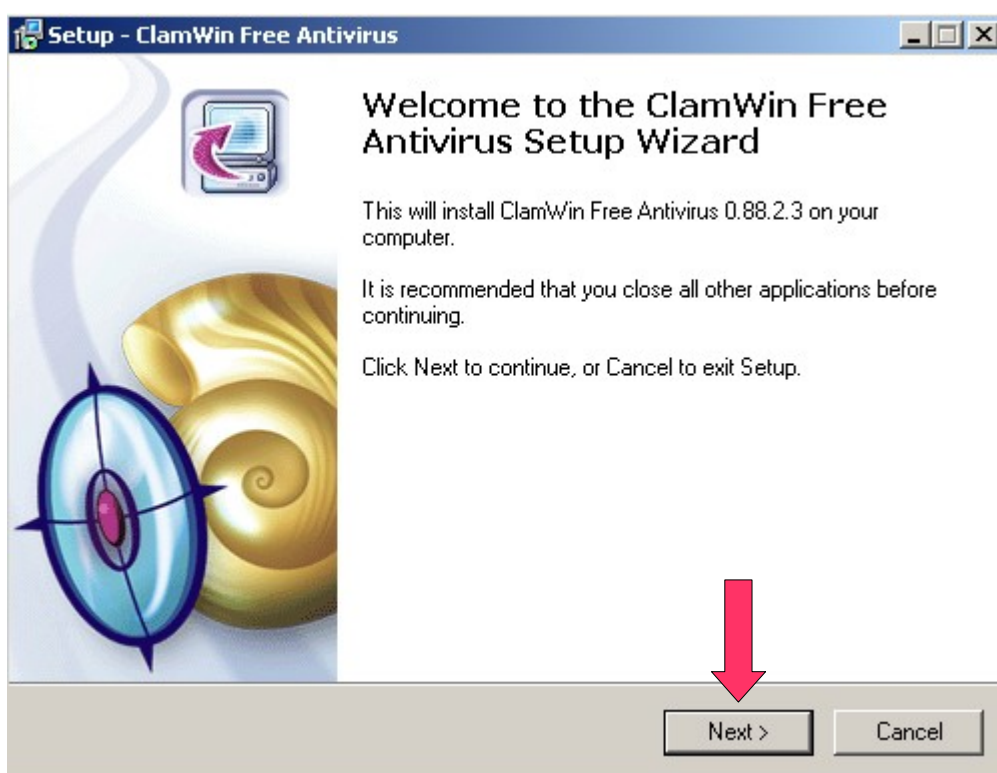
- Scaricare da internet il programma dal sito:

<http://www.clamwin.com>

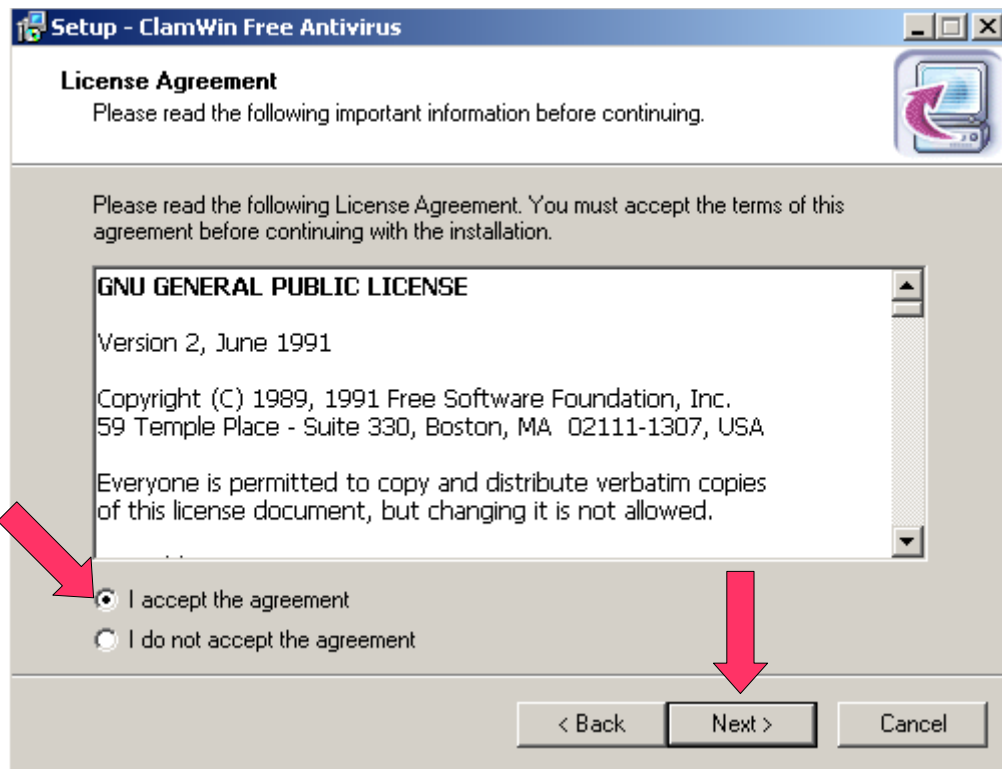
- Premere 2 volte con il tasto sinistro del mouse sul file di installazione



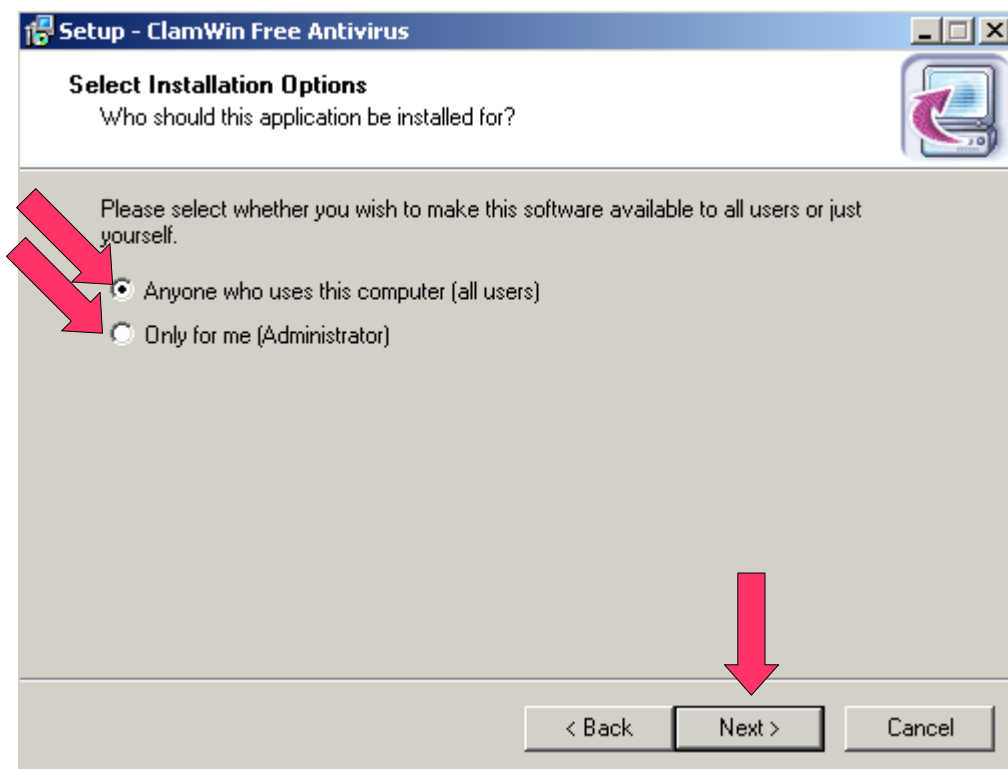
- Apertura della finestra di setup wizard. Premere il pulsante “Next >”



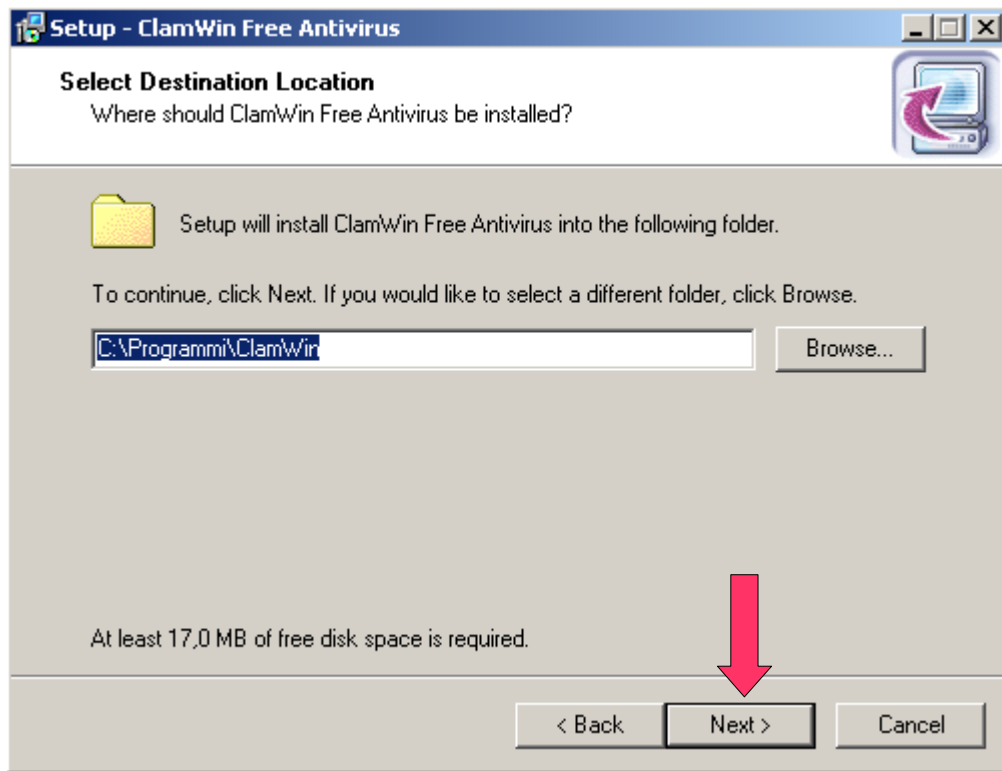
- Accettazione della licenza d'uso. Legge le condizioni d'uso, selezionare "I accept the agreement" e premere il pulsante "Next >"



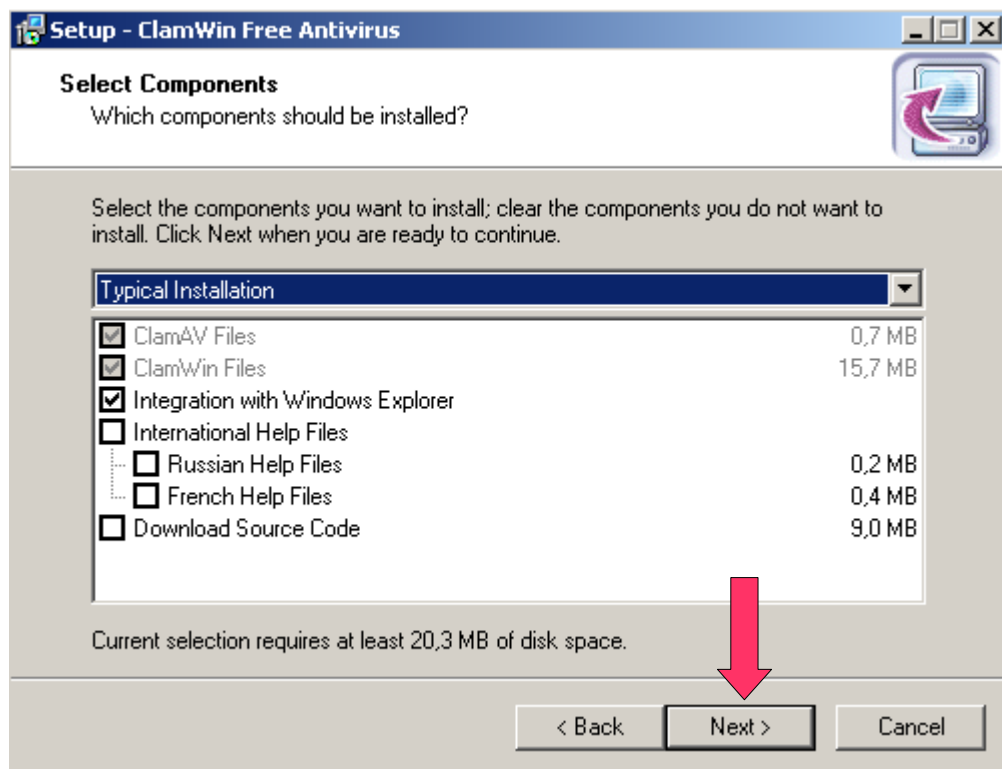
- Specificare se il software viene utilizzato da tutti gli utenti o solamente l'amministratore. Selezionare "Anyone who user this computer (all user)" se volete che il software venga utilizzato da tutti o "Only for me (Administator)" se viene utilizzato solamente dall'amministratore, successivamente premere il pulsante "Next >"



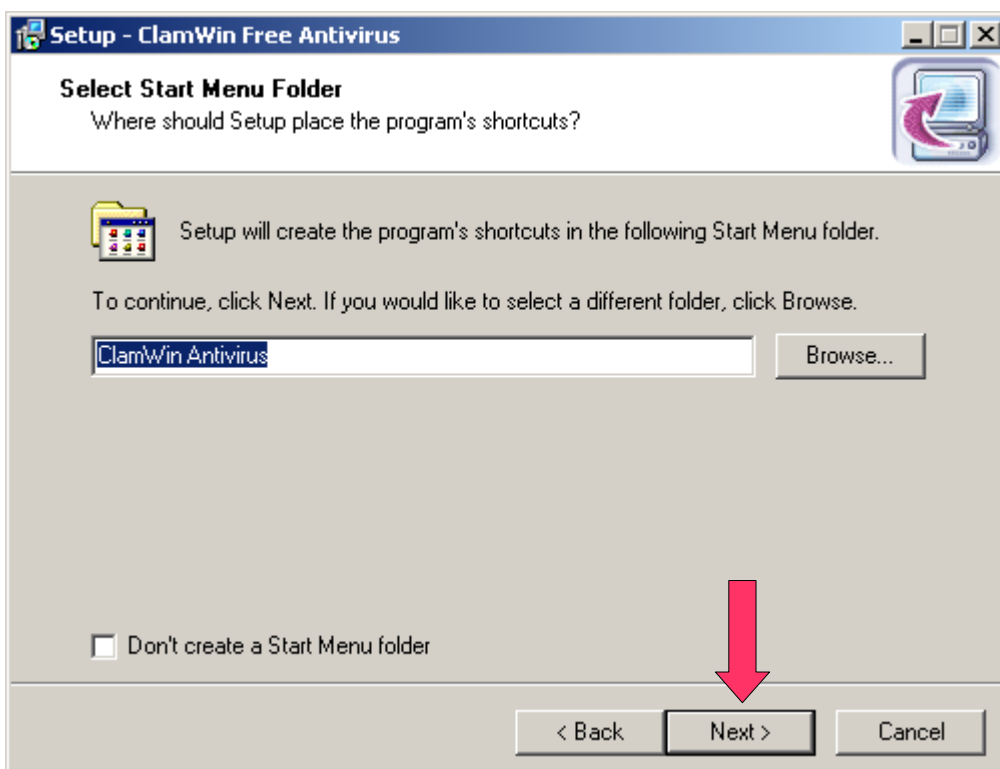
- Specificare il percorso dove deve essere installato il software e successivamente premere su “Next >” (si consiglia di utilizzare le impostazioni predefinite).



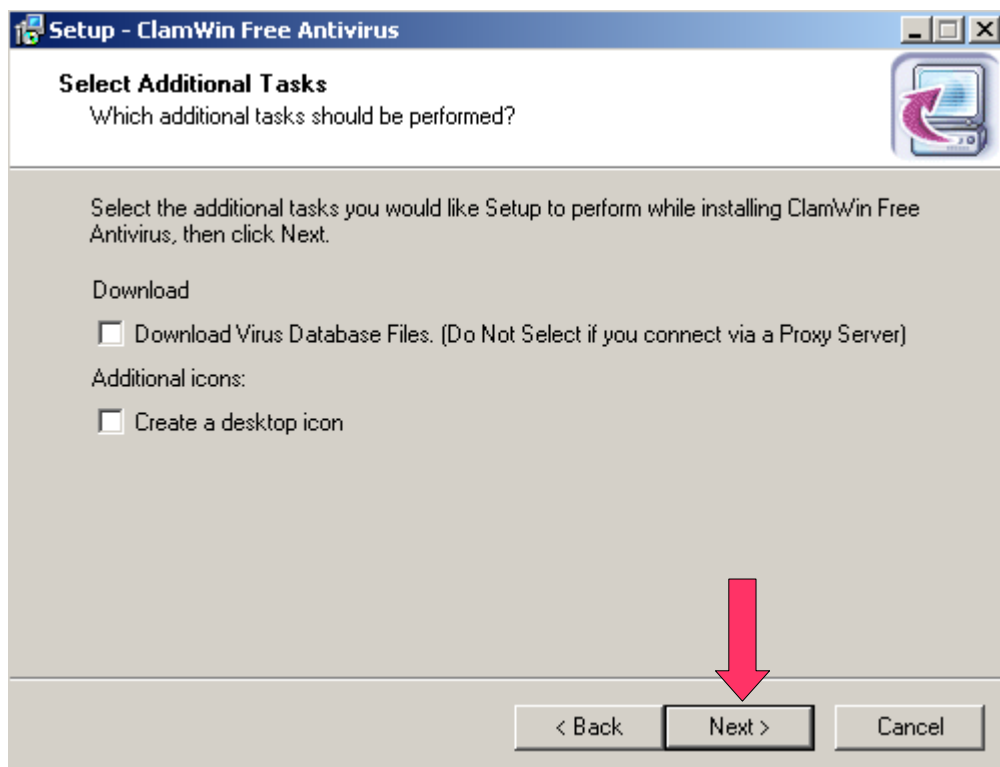
- Selezionare il componenti da installare e successivamente premere su “Next >” (i primi tre sono più che sufficienti).



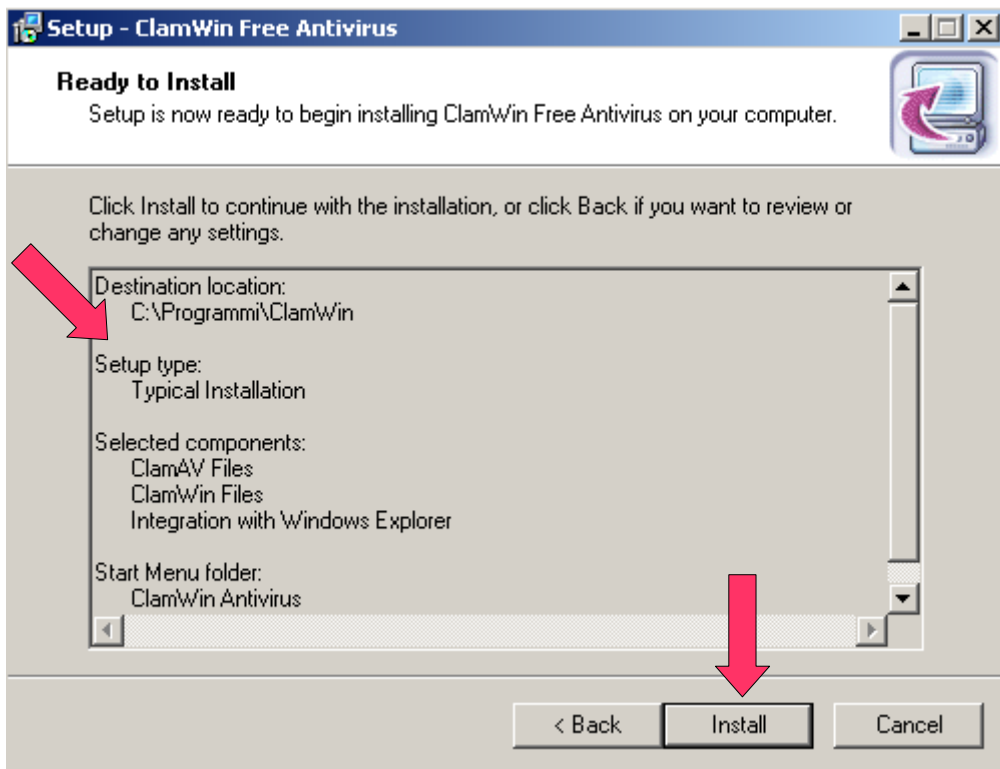
- Specificare dove devono essere creati i collegamenti per l'avvio del programma sul "Start Menu folder" e successivamente premere su "Next >" (si consiglia di utilizzare le impostazioni predefinite)



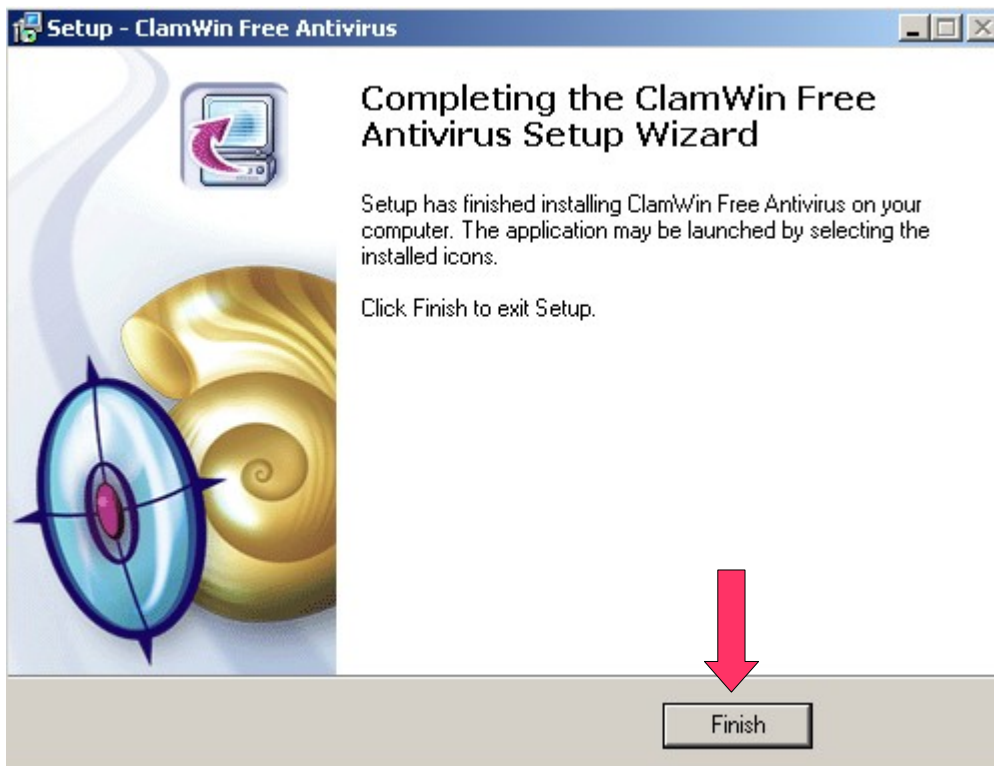
- Nel primo settaggio "Download" si richiede di scaricare il database da internet (se non si è collegati in internet si consiglia di deselectionarlo e farlo successivamente), nel secondo "Additional icons" crea un collegamento per avviare il programma sul desktop. Successivamente premere su "Next >".



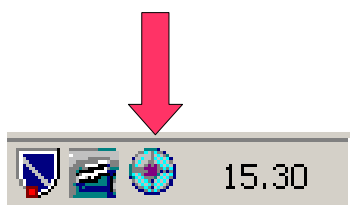
- A questo punto abbiamo finito la configurazione dell'installazione guidata, verificare il settaggio e successivamente premere su "Install"



- Attendere alcuni minuti per la fine dell'installazione e premere su "Finish".



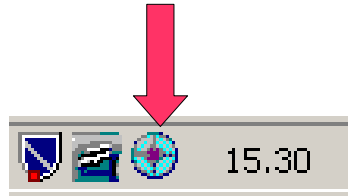
- Se l'installazione è andata a buon fine, vedremo a destra della barra, dove c'è l'orologio l'icona di ClamWin.



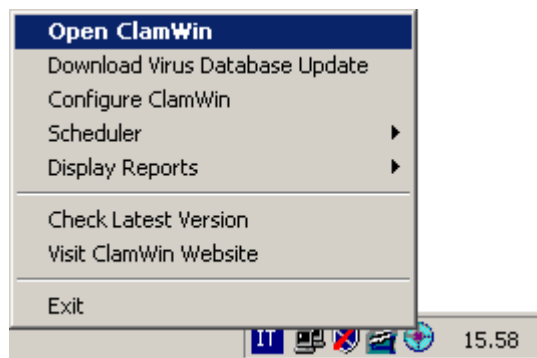
## AVVIO DEL PROGRAMMA

Per avviare il programma abbiamo svariati metodi:

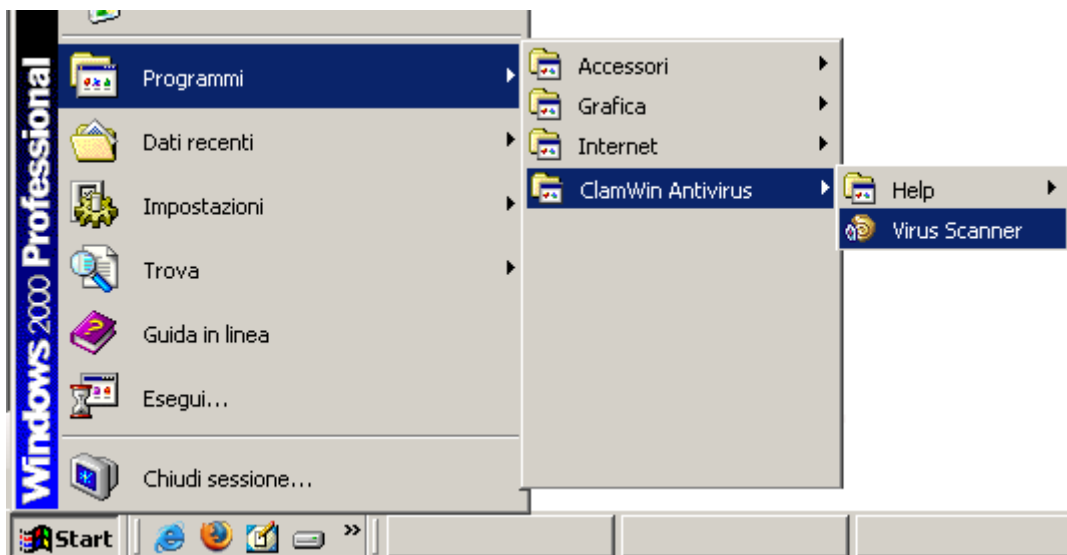
- 1) cliccando due volte con il tasto sinistro sull'icona a destra della barra



- 2) Sempre dall'icona visualizzata nella barra, ma questa volta premendo con il tasto destro e selezionando "Open ClamWin"

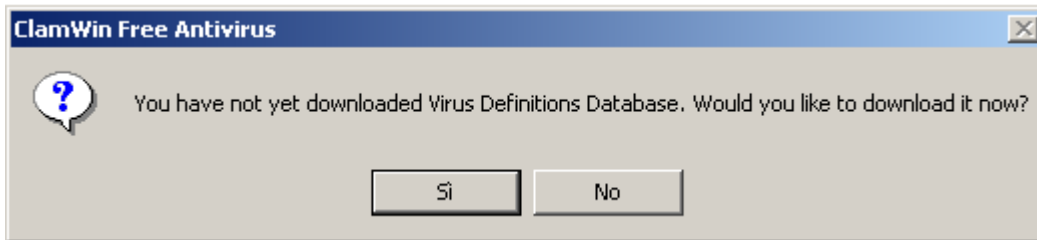


- 3) dal menu di Start





Se è la prima volta e se non abbiamo fatto fare in fase di installazione il download dell'aggiornamento del database, all'avvio del programma apparirà il seguente messaggio:



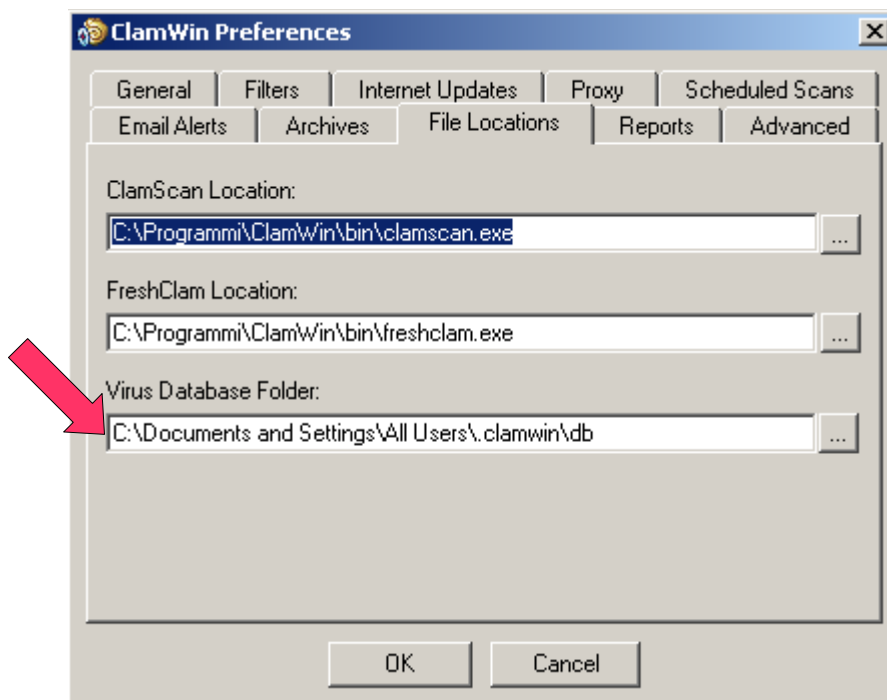
Premere su "No" se non si vuole aggiornare il database o "Si" se si vuole aggiornare il database, se si sceglie "No" il programma si avvierà ma non sarà possibile fare la scansione dei file fin quando non si scaricherà il database.

Se non si ha a disposizione il collegamento in internet sul PC dove si è installato ClamWin, possiamo scaricare il database attraverso il seguente percorso internet:

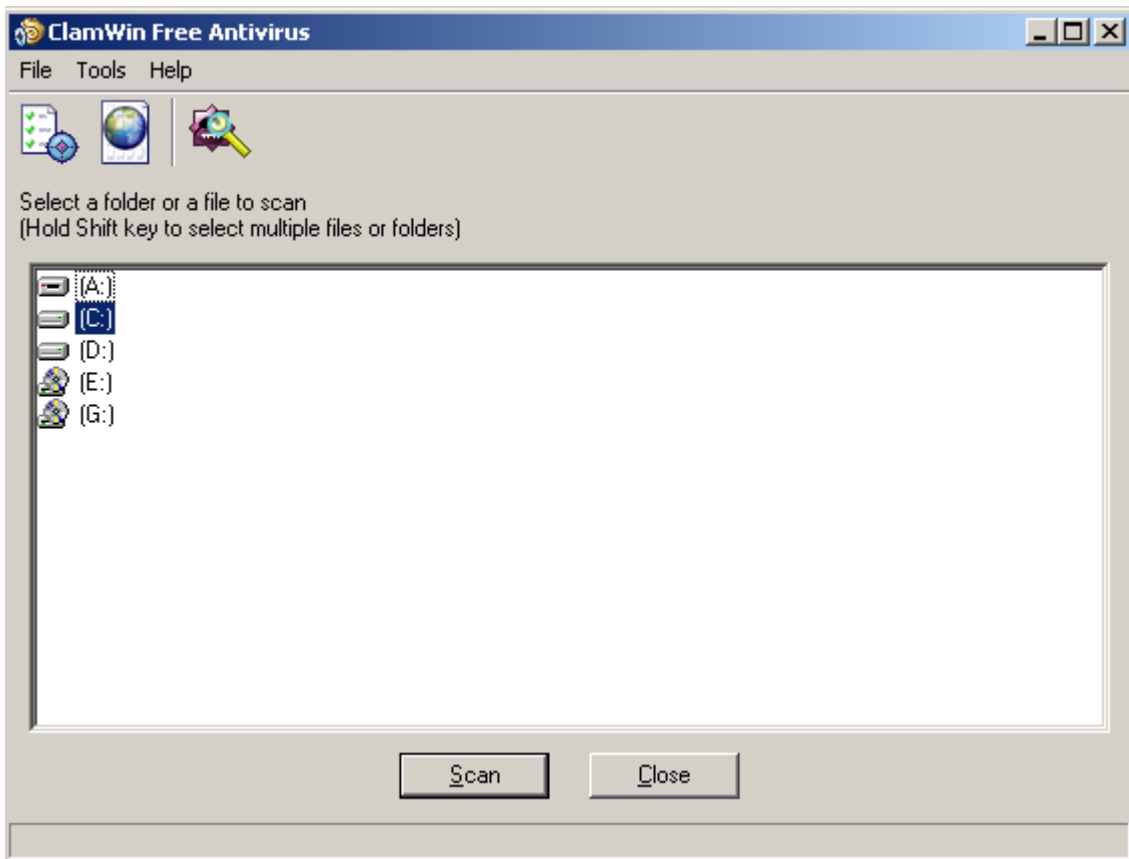
<http://db.local.clamav.net/daily.cvd> (< 300 kB)  
<http://db.local.clamav.net/main.cvd> (< 5 MB)

è copiare questi due file (daily.cvd e main.cvd) sul percorso "C:\Documents and Settings\All Users\.clamwin\db" (riferimento per Windows 2000).

Il percorso dove devono essere salvati i file è possibile scoprirlo tramite la finestra di configurazione alla pagina "File Locations", il percorso è "Virus Database Folder".

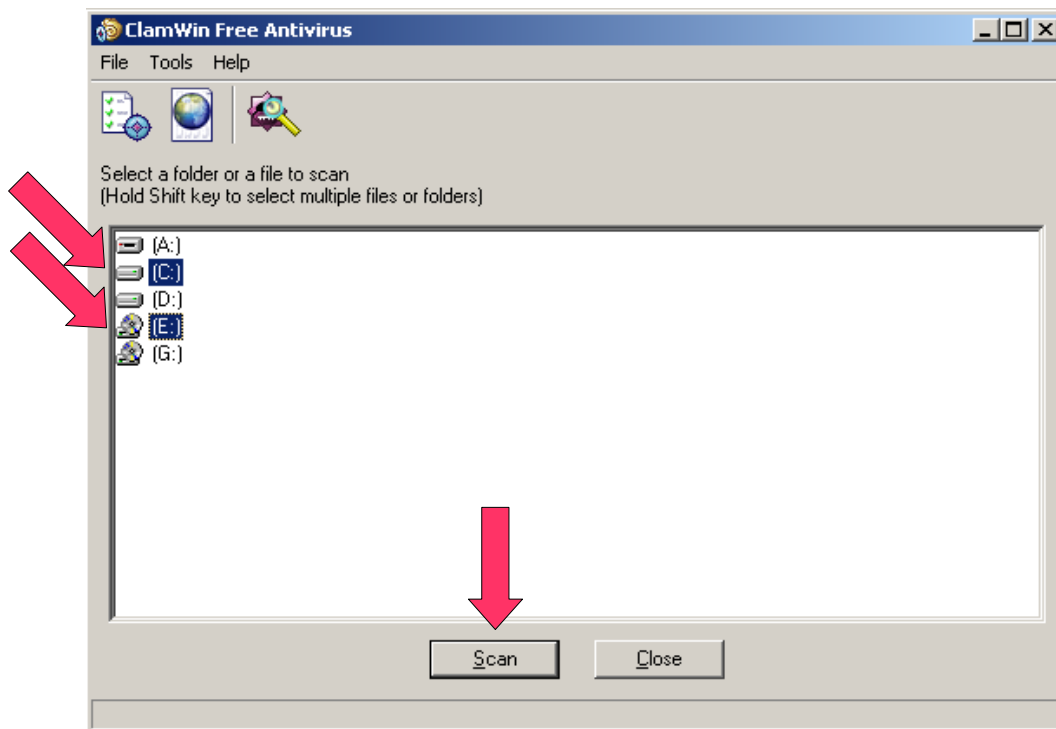
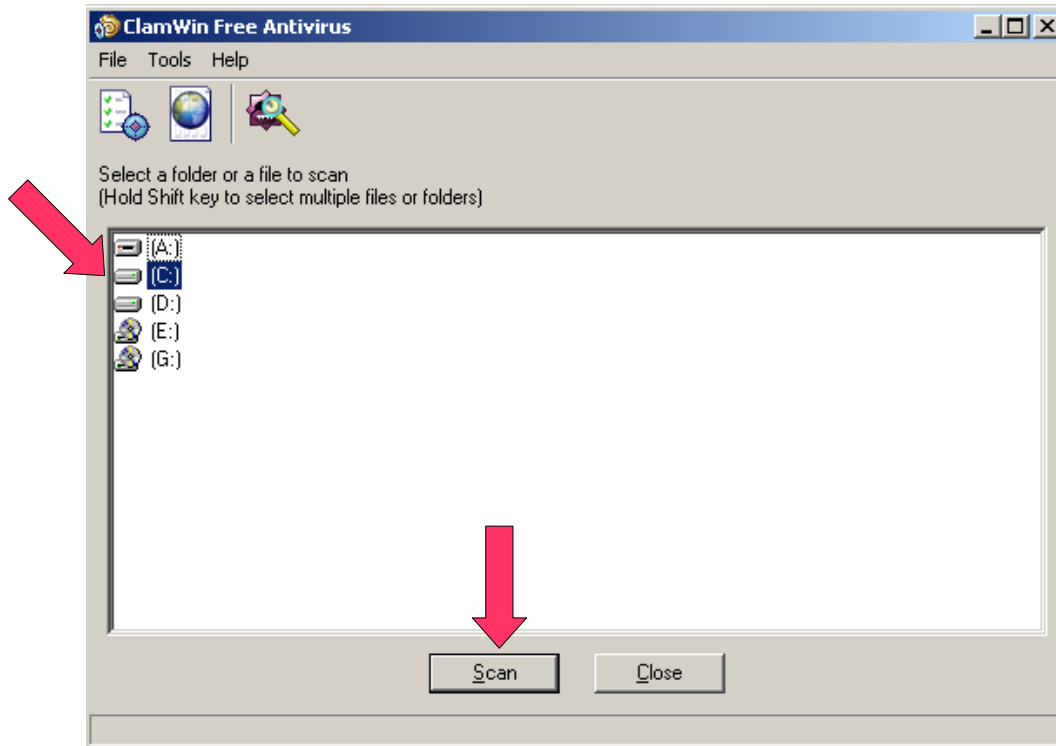


A programma avviato vedremo la seguente schermata:



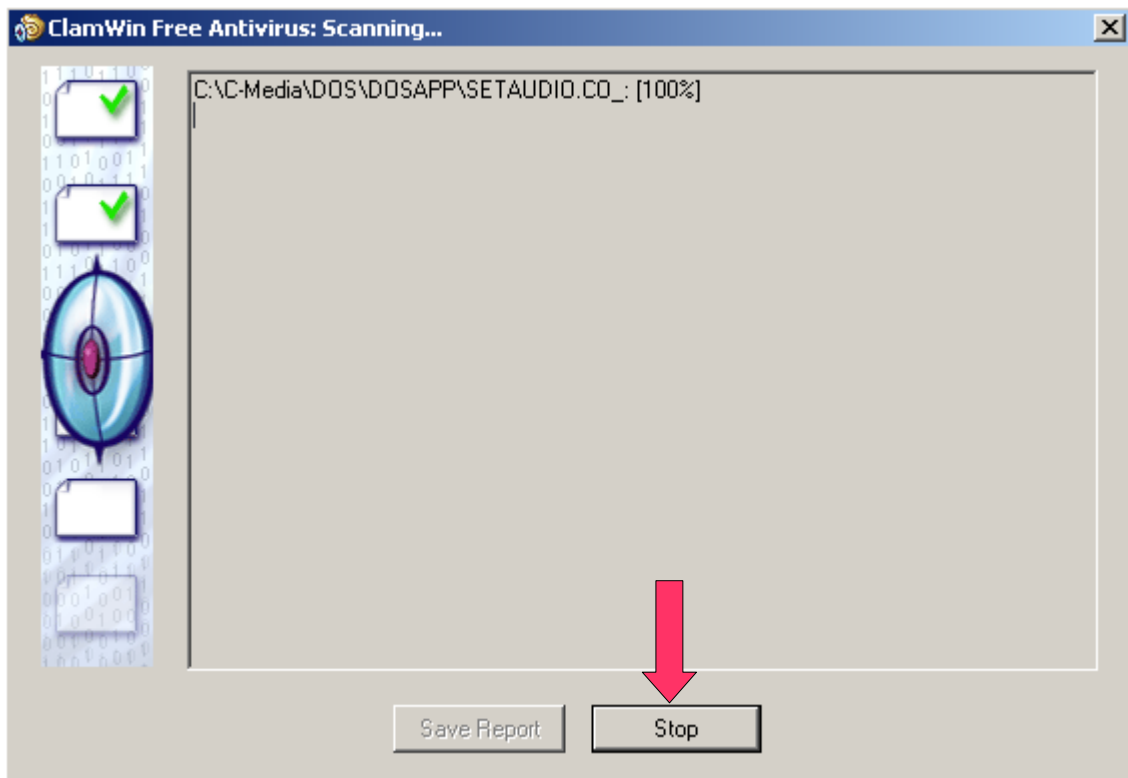
## SCANSIONE DELLE PERIFERICHE A PROGRAMMA AVVIATO

Avviato il programma, dobbiamo selezionare l'unità da controllare, nel seguente caso abbiamo selezionato unità (C:). Se volessimo selezionare più di una unità, dobbiamo tener premuto il tasto “Ctrl” e selezionare tutte le unità che vogliamo

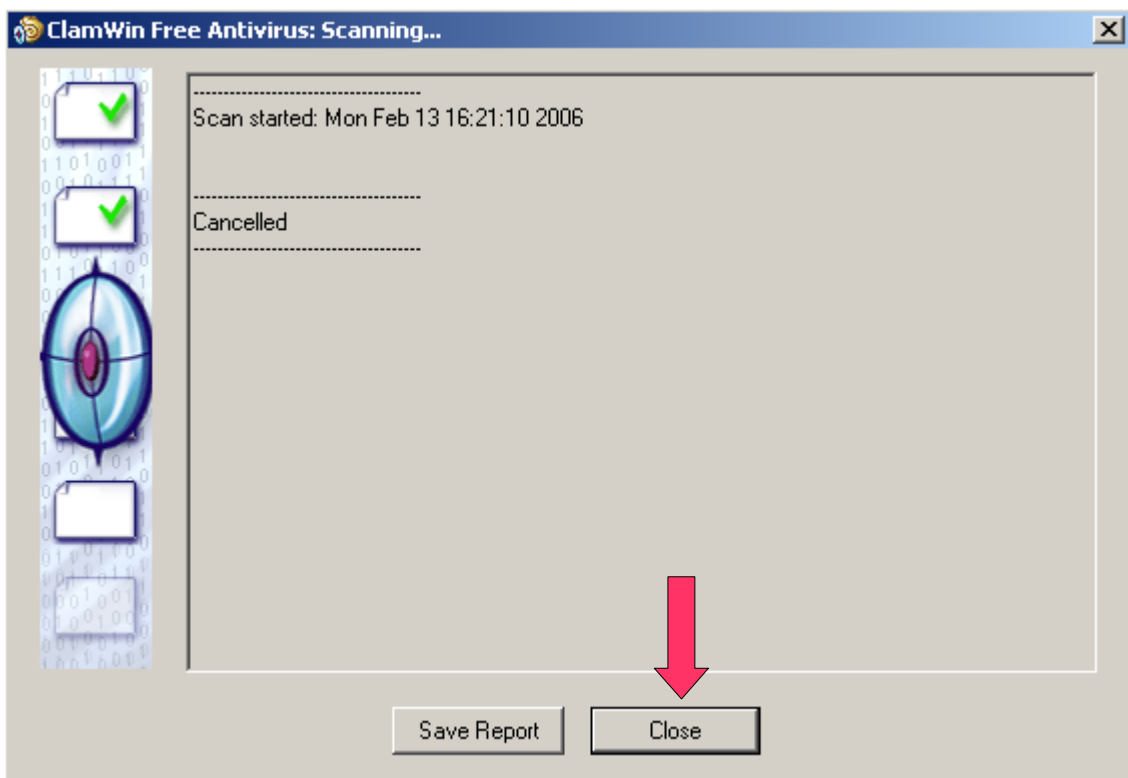


Successivamente premere su “SCAN” per avviare la scansione

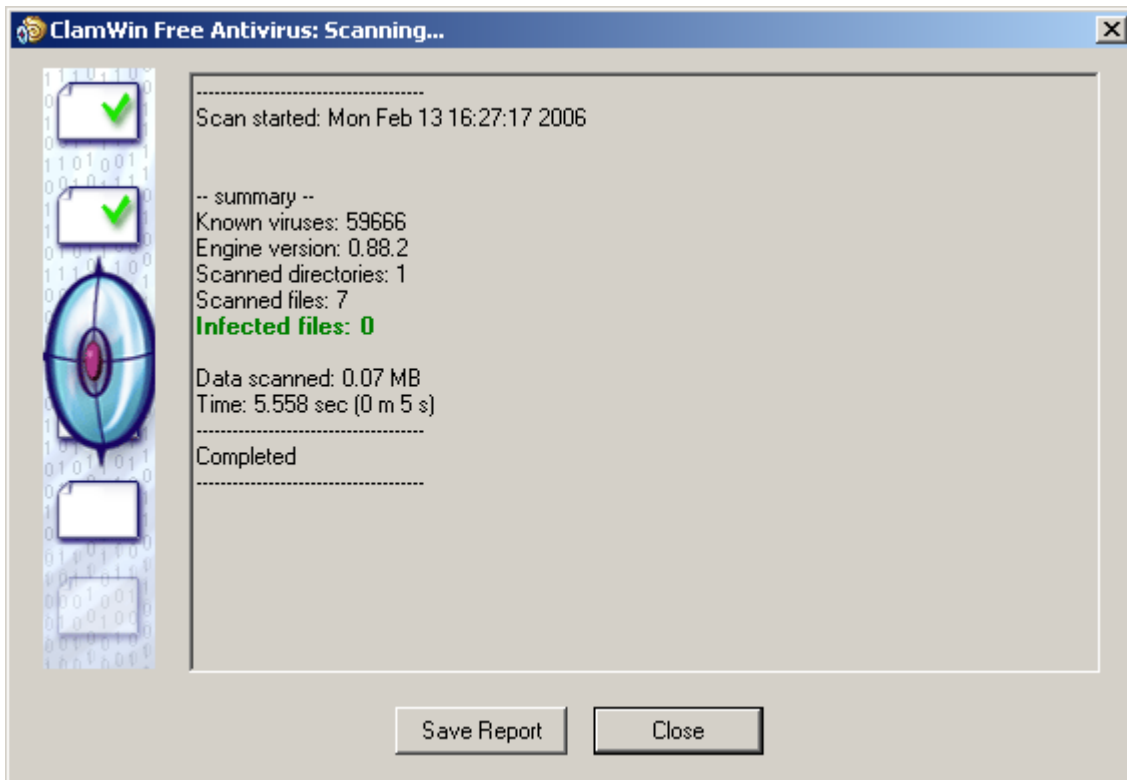
... Inizio della scansione



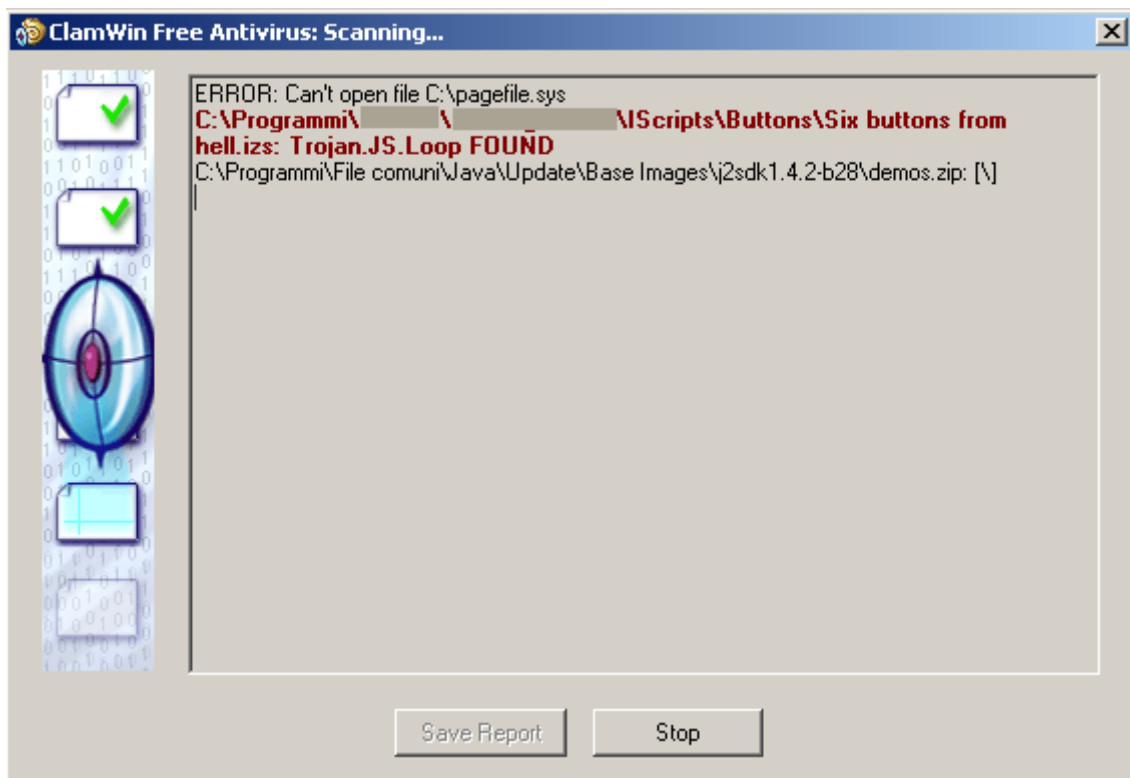
Se si volesse fermare la scansione premere "Stop", e premere "Close" per chiudere il programma.



A scansione terminata avremmo il rapporto di fine scansione, in cui potremmo vedere quanti file sono stati controllati e tra cui quanti infetti. Premere “Close” per chiudere il programma o “Save Report” per salvare su un file il risultato finale.

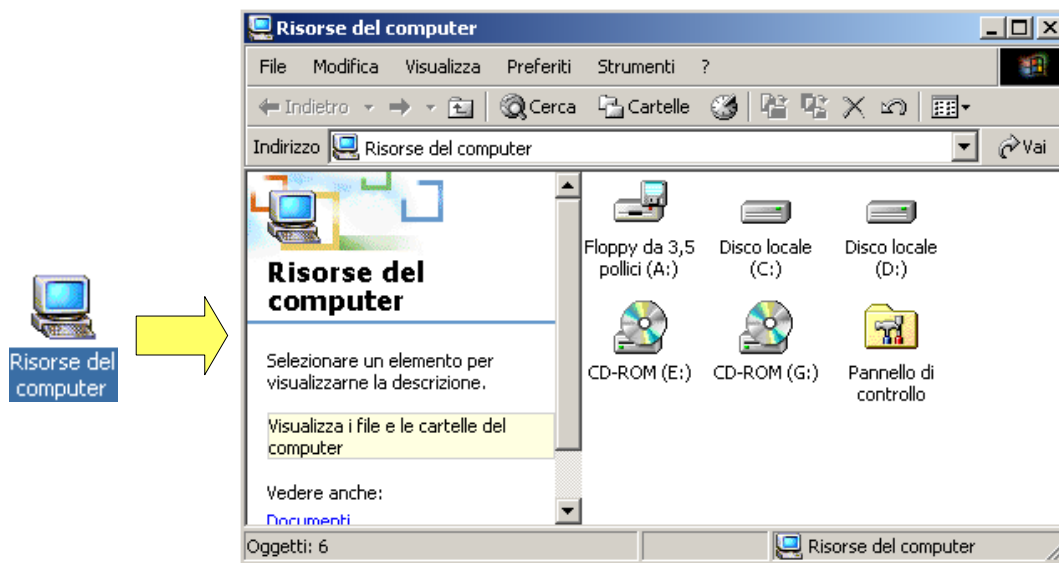


Se ClamWin avesse trovato un file infetto durante la scansione, avremo una schermata simile a questa, dove possiamo vedere il nome del file, il percorso e il tipo di virus.

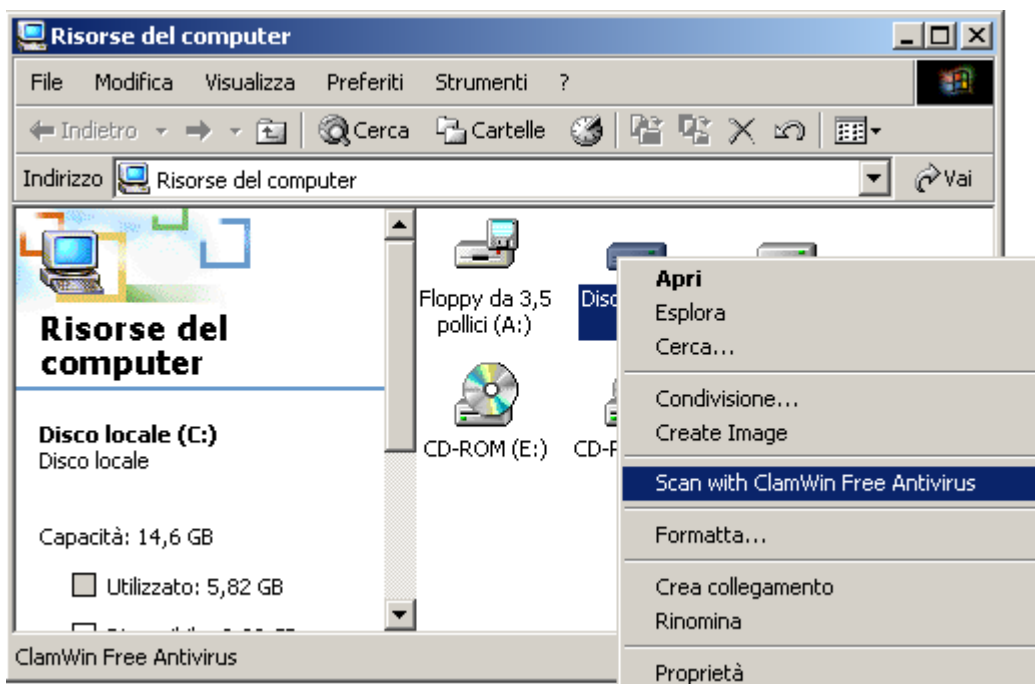


## SCANSIONE DELLA PERIFERICA / CARTELLA / FILE DA RISORSE DEL COMPUTER

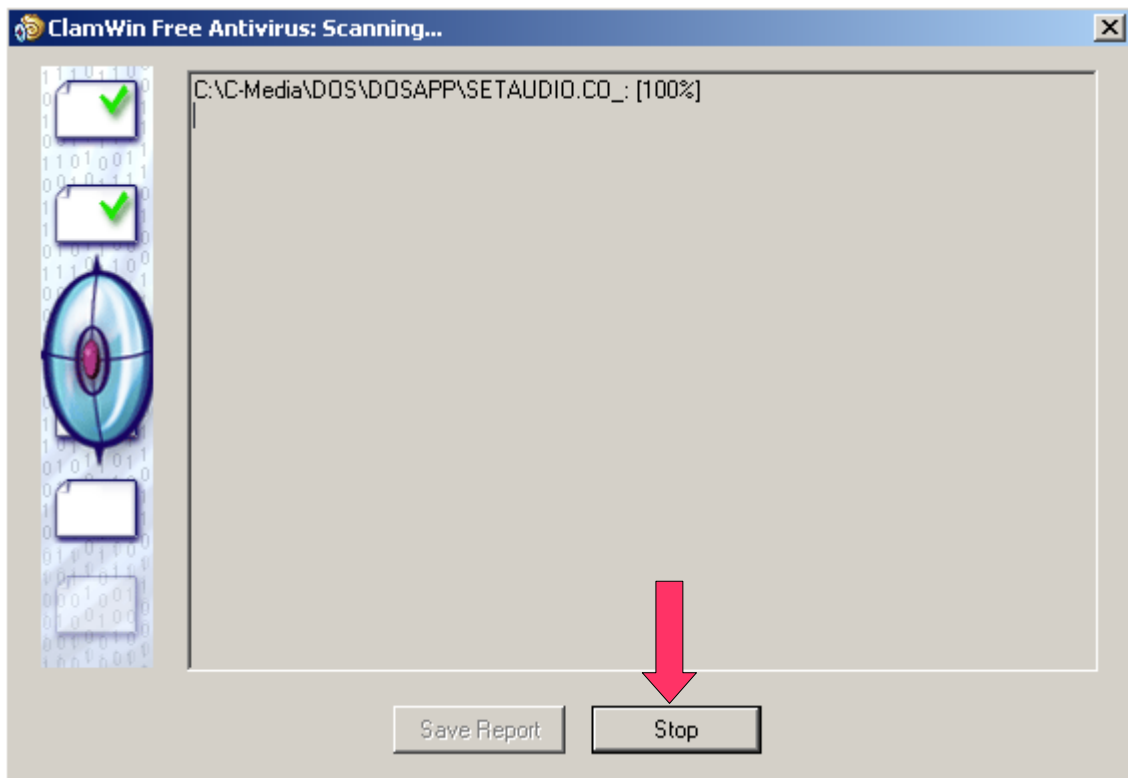
- Aprire “Risorse del computer” dal desktop del PC



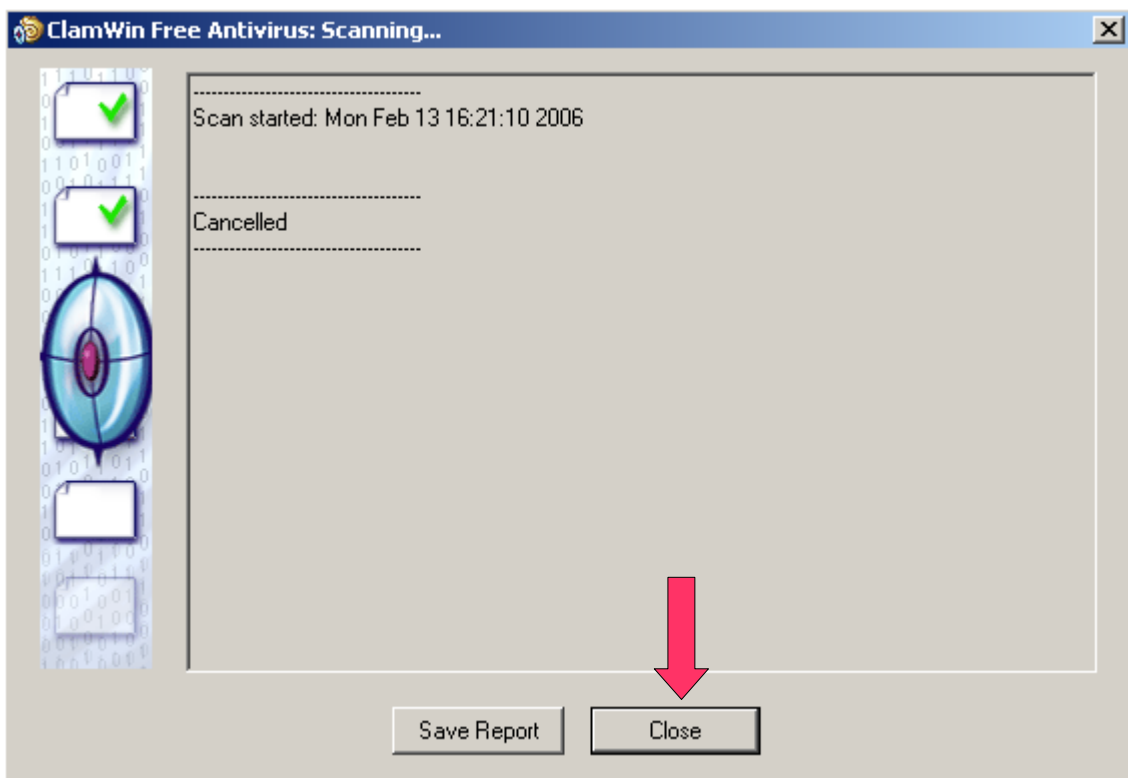
- Selezionare l'unità / cartella / file da controllare, premere il tasto destro del mouse e selezionare “Scan with ClamWin Free Antivirus”



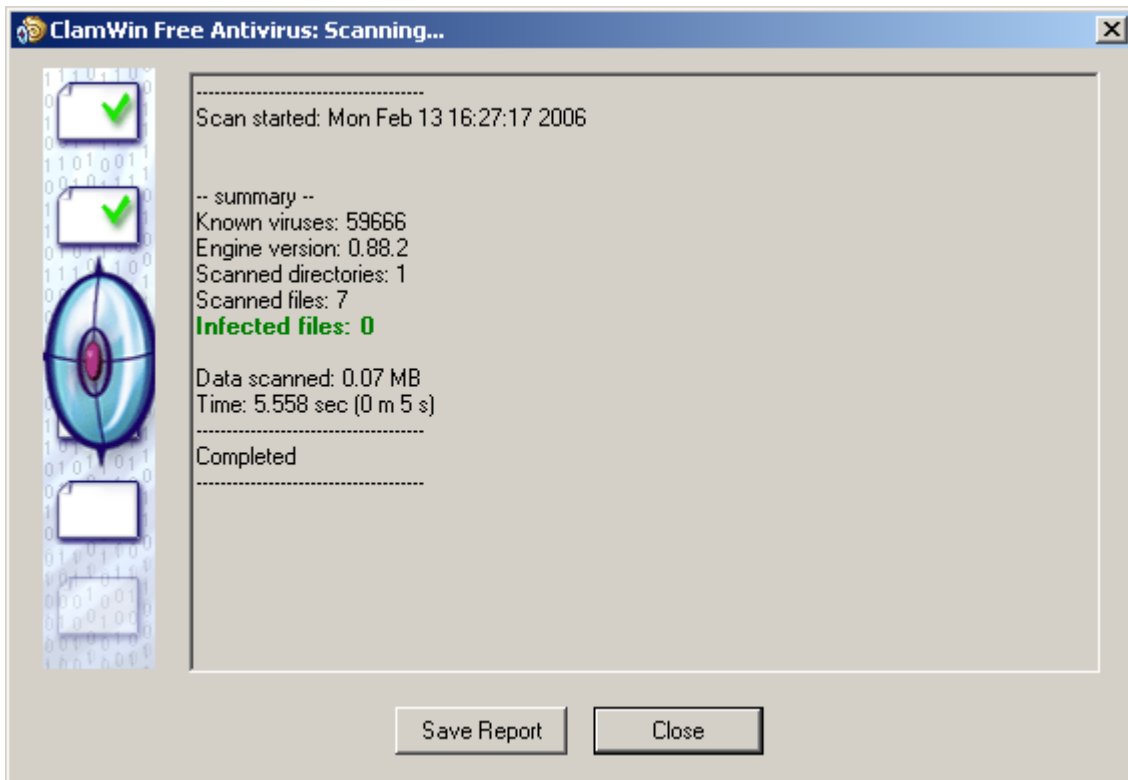
- Inizio della scansione



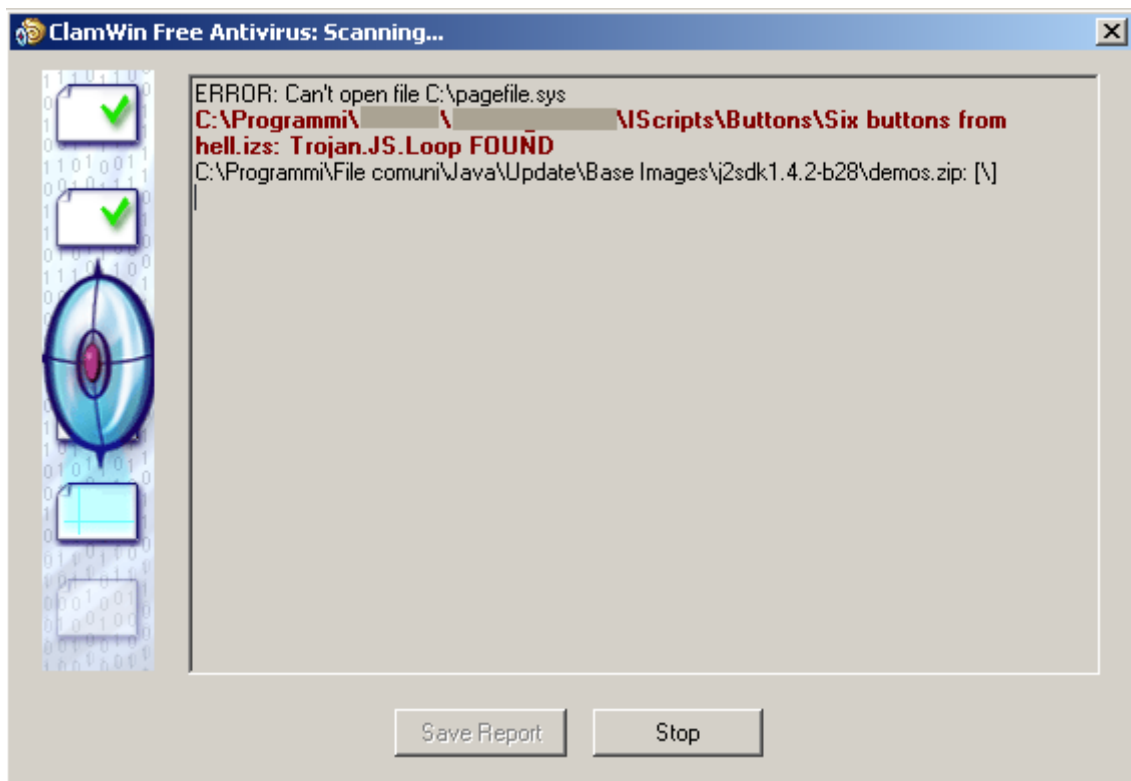
Se si volesse fermare la scansione premere "Stop", e premere "Close" per chiudere il programma.



A scansione terminata avremmo il rapporto di fine scansione, in cui potremmo vedere quanti file sono stati controllati e tra cui quanti infetti. Premere “Close” per chiudere il programma o “Save Report” per salvare su un file il risultato finale.



Se ClamWin avesse trovato un file infetto durante la scansione, avremo una schermata simile a questa, dove possiamo vedere il nome del file, il percorso e il tipo di virus.

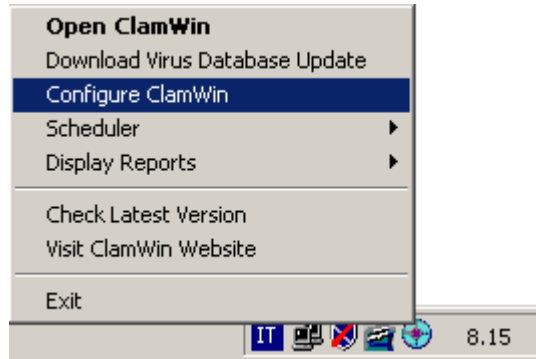




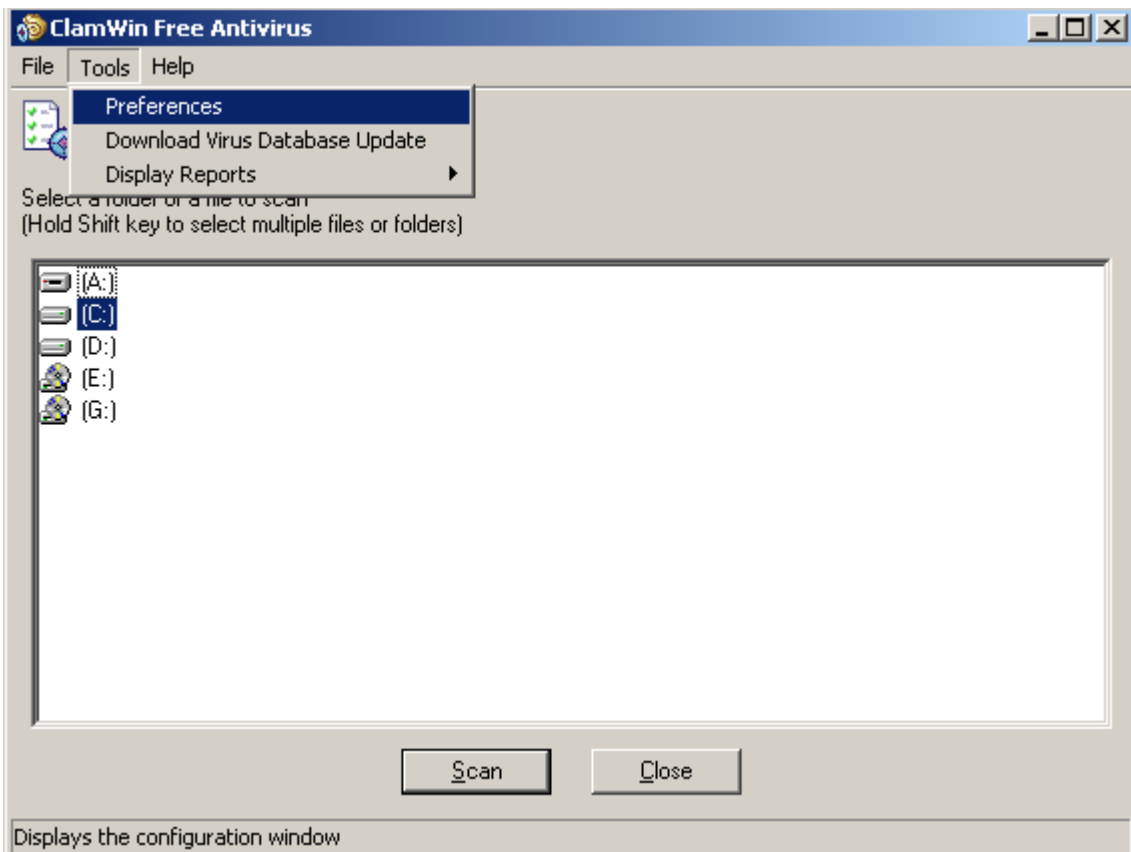
## CONFIGURAZIONE DEL PROGRAMMA

Per accedere alla configurazione abbiamo due alternative:

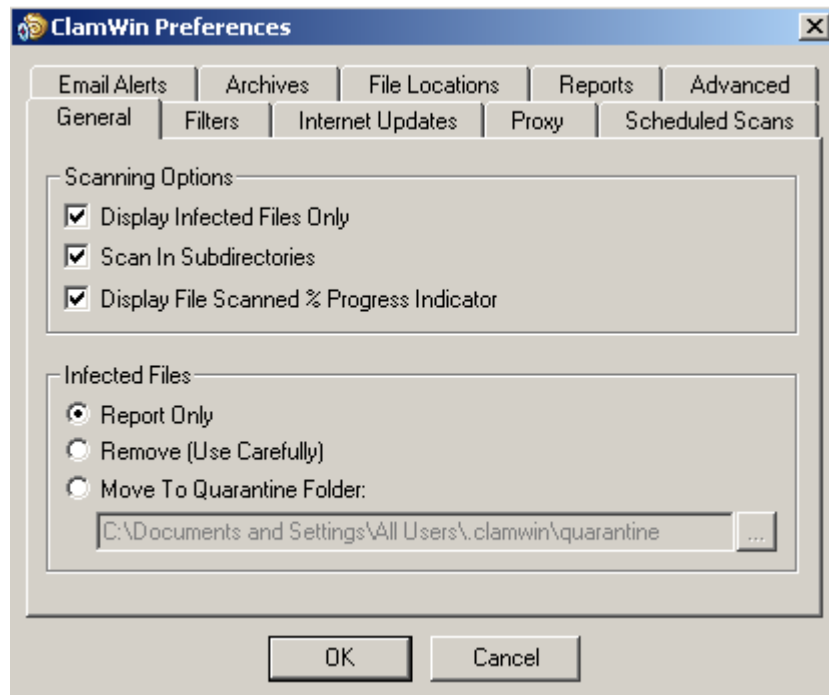
- 1) Cliccando con il tasto destro del mouse sull'icona alla destra della barra e selezionando "Configure ClamWin"



- 2) A programma avviato, andare sul menu "Tools" e selezionare "Preferences"



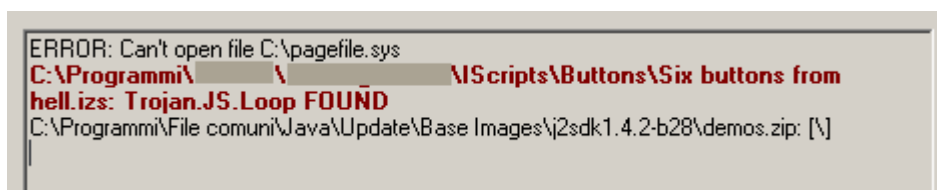
Otterremo la seguente finestra:



In questa pagina (**General**) possiamo specificare:

Scanning Options (opzioni di scansione)

- Display Infected Files Only (Visualizzare il nome, il percorso e il tipo di virus durante il processo di scansione)
- Scan In Subdirectory (La scansione viene fatta anche nelle subdirectory)
- Display File Scanned % Progress Indicator (Visualizza il punto istantaneo della scansione)



*In questo esempio abbiamo selezionato tutti e tre campi, come possiamo vedere nella riga rossa viene visualizzato il nome del file infetto con il suo relativo percorso e nell'ultima riga visualizza a che punto si trova nella scansione.*

Infected File (opzioni sui file infetti)

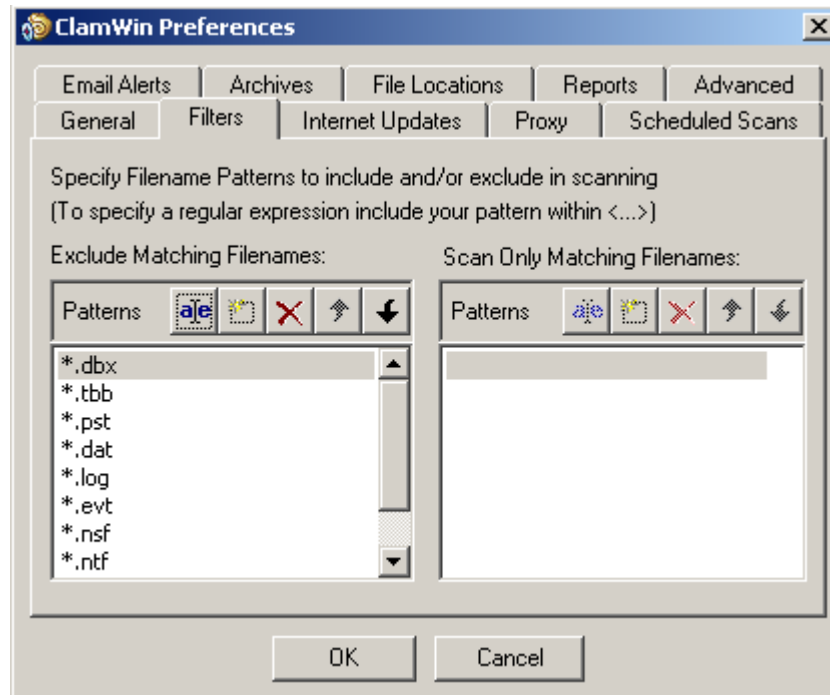
In questo caso possiamo scegliere uno tra questi tre campi:

- Report Only (Visualizza solamente il percorso e il nome del file infetto senza rimuoverlo o spostarlo in quarantena)
- Remove (Use Carefully) (Rimuove il file infetto)
- Move To Quarantine Folder (Sposta il file infetto sulla cartella quarantena)

Con Windows 2000 la cartella quarantena si trova al percorso:

C:\Documents and Settings\All Users\clamwin\quarantine.

### Filters – Pagina dei filtri



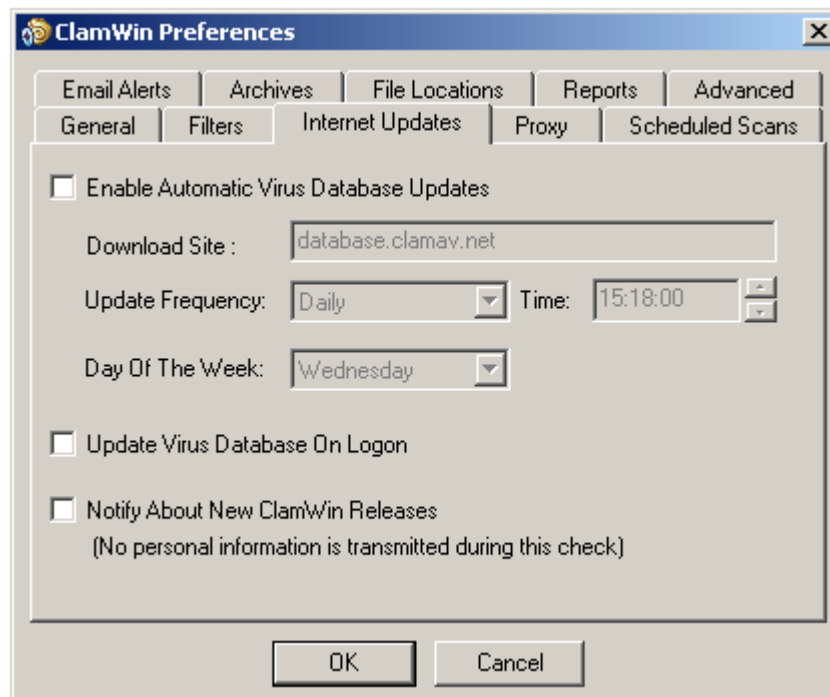
In questa pagina possiamo specificare quale file non deve (Exclude Matching Filenames) o deve (Scan Only Matching Filenames) essere sottoposto alla scansione.

Breve descrizione dei tasti da sinistra a destra:



- 1) Modificare l'estensione del file già presente nella lista
- 2) Crea un nuovo campo, possiamo inserire una nuova estensione, *esempio: \*.exe*
- 3) elimina un campo già presente nella lista
- 4) Spostare il campo selezionato in una posizione superiore nella lista
- 5) Spostare il campo selezionato in una posizione inferiore nella lista

## Internet Update – Aggiornamento del database tramite internet



In questa pagina possiamo selezionare i seguenti campi:

- Enable Automatic Virus Database Update

Abilitando il seguente campo possiamo specificare a che ora e in quale giorno aggiornare il database dei virus.

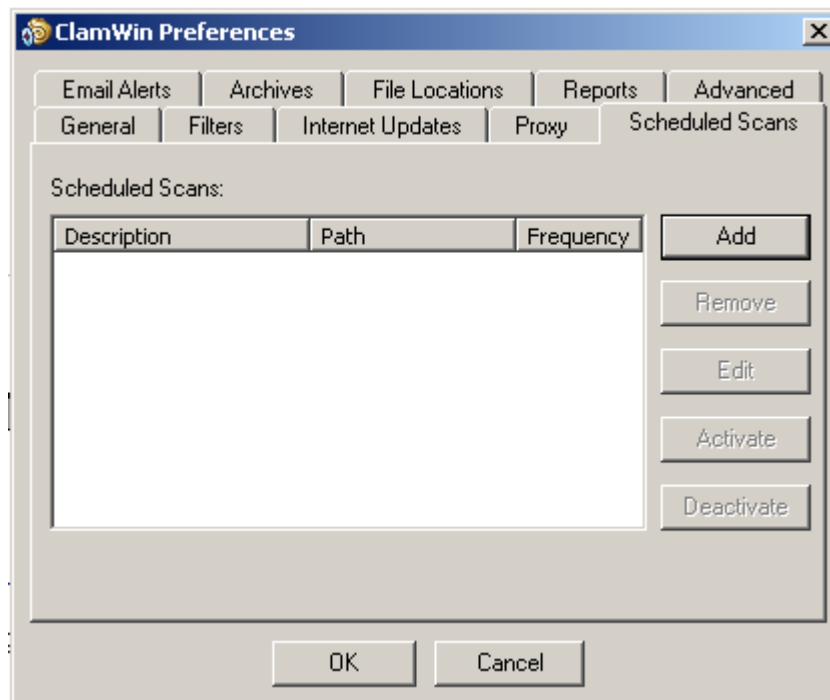
- Update Virus Database On Logon

Abilitando il seguente campo possiamo fargli fare l'aggiornamento ad ogni avvio del PC.

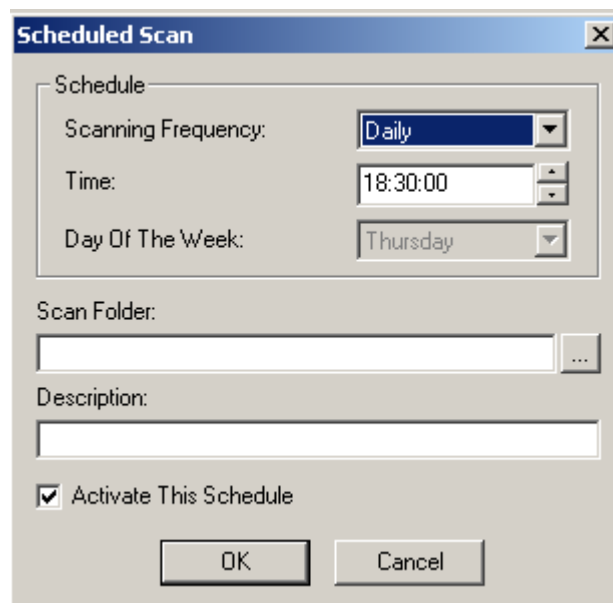
- Notify About New ClamWin Releases

Avverte quando c'è una nuova versione di ClamWin

## Scheduled Scans – Programmazione dei giorni di avvio della scansione



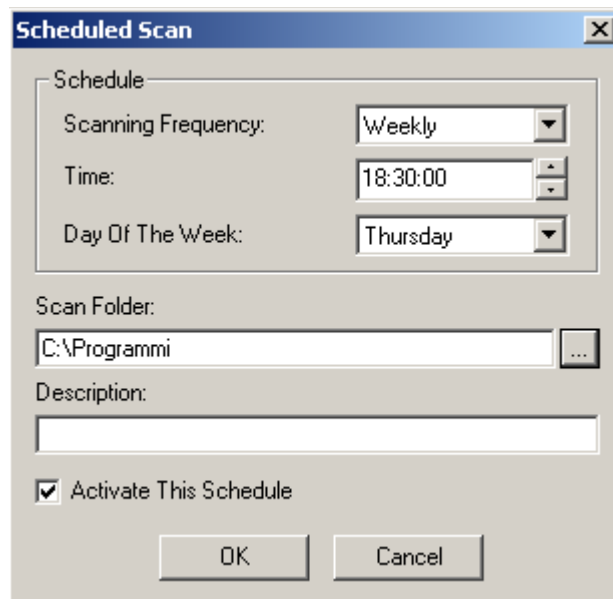
Premendo il pulsante “Add”



possiamo specificare la frequenza, l'ora, il giorno della settimana in cui avviare la scansione di tutta una partizione o di una singola cartella.

Scanning Frequency (frequenza di scansione)

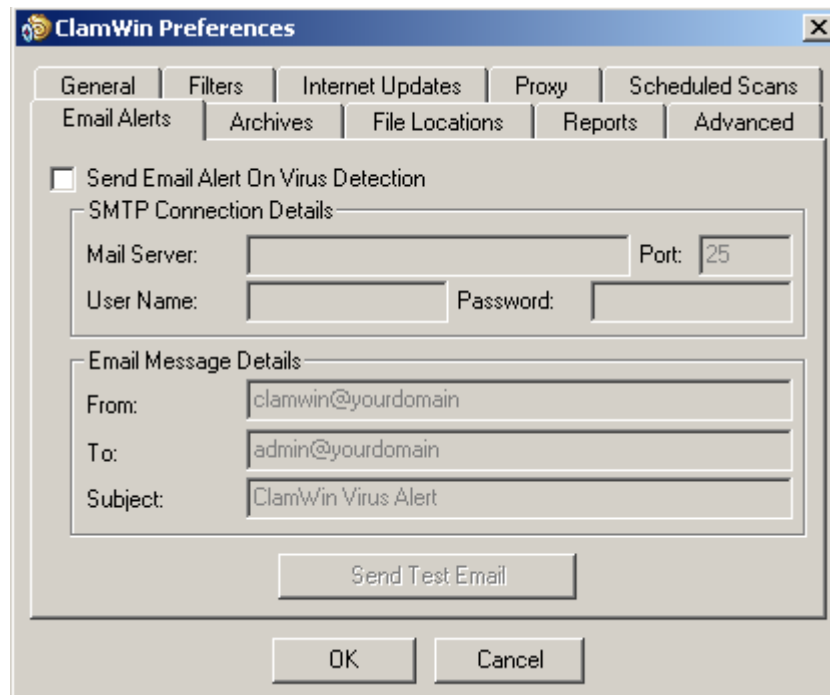
- Hourly (in continuo)
- Daily (ogni giorno)
- Workdays (ogni giorno feriale)
- Weekly (giorno prestabilito)



*In questo caso avviamo la scansione della cartella  
“c:\Programmi” ogni giovedì alle ore 18:30*

## Email Alerts – Invio di una e-mail in caso di virus

Configurando la seguente pagina, ClamWin invia all'amministratore di rete una e-mail avvertendolo che il sistema è infetto da uno o più virus.



The image shows the 'ClamWin Preferences' dialog box with the 'Email Alerts' tab selected. The 'Send Email Alert On Virus Detection' checkbox is unchecked. The 'SMTP Connection Details' section includes fields for 'Mail Server', 'Port' (set to 25), 'User Name', and 'Password'. The 'Email Message Details' section includes fields for 'From' (clamwin@yourdomain), 'To' (admin@yourdomain), and 'Subject' (ClamWin Virus Alert). A 'Send Test Email' button is located below the message details. At the bottom of the dialog are 'OK' and 'Cancel' buttons.

Tab	Field	Value
SMTP Connection Details	Mail Server	
	Port	25
	User Name	
	Password	
Email Message Details	From	clamwin@yourdomain
	To	admin@yourdomain
	Subject	ClamWin Virus Alert

## Archives – Controllo dei file compressi (esempio ZIP)

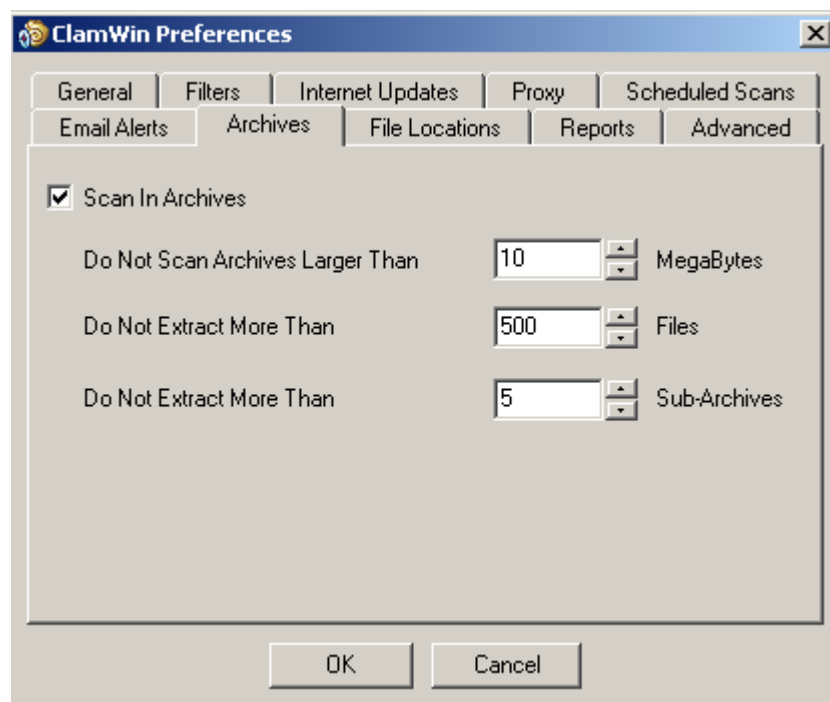
In questa pagina gli settiamo al programma come si deve comportare in una scansione di un file compresso.

Per prima cosa selezioniamo “Scan In Archives” in questo modo gli specifichiamo che deve controllare al suo interno.

Successivamente possiamo specificare alcuni parametri di essi, tra cui:

- Do Not Scan Archives Larger Than (Non controllare i file compressi al di sopra dei 10MB)
- Do Not Extract More Than (Non estrarre da esso più di 500 file)
- Do Not Extract More Than (Non estrarre più di 5 file compressi concatenati)

*si intende per concatenati un file compresso dentro ad un altro file compresso*

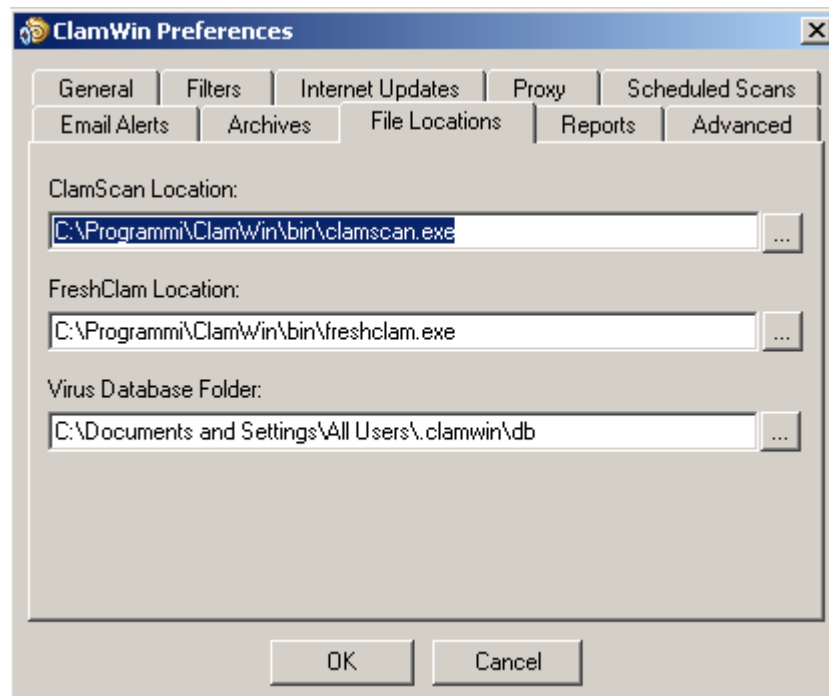




## **File Locations – Locazione dei file di sistema**

Si consiglia di non modificare questi parametri.

Per chi non ha il collegamento ad internet al PC, quello che gli può interessare è il terzo parametro “Virus Database Folder”, questa è la cartella dove devono essere copiati i database di aggiornamento per il programma (i file di aggiornamento si chiamano daily.cvd e main.cvd)



## Reports – Rapporto di sistema

Si consiglia di non modificare questi parametri.

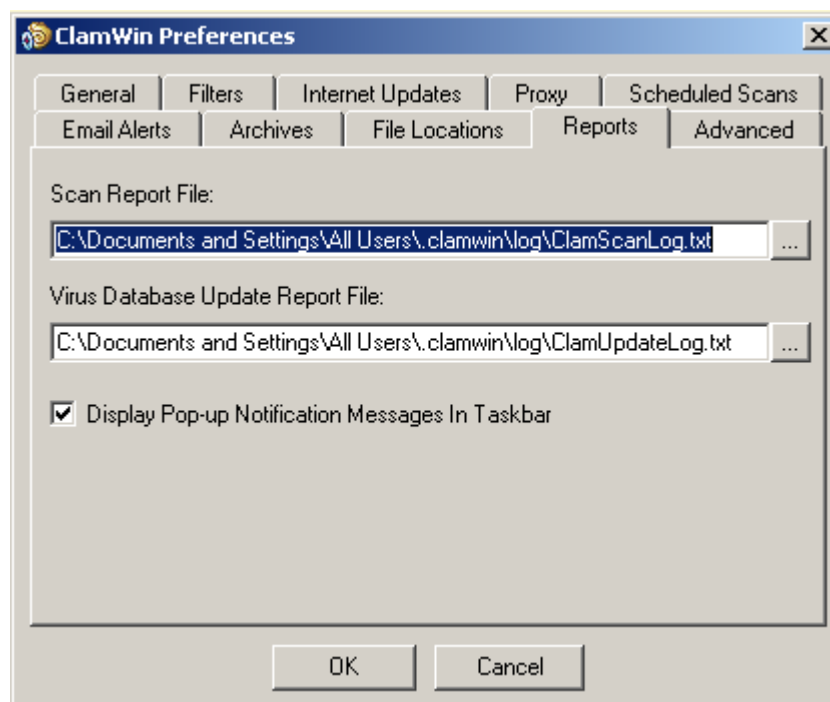
In questa pagina possiamo vedere:

- Scan Report File

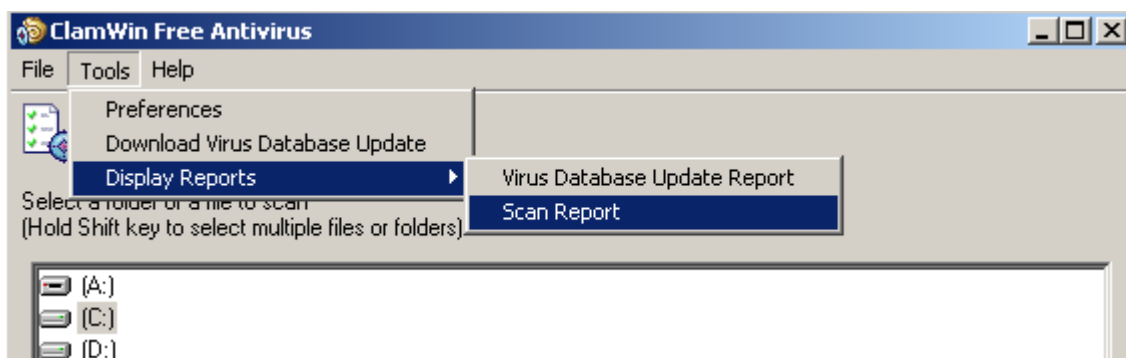
In questo file troviamo il rapporto finale di tutte le scansioni che abbiamo fatto

- Virus Database Update Report File

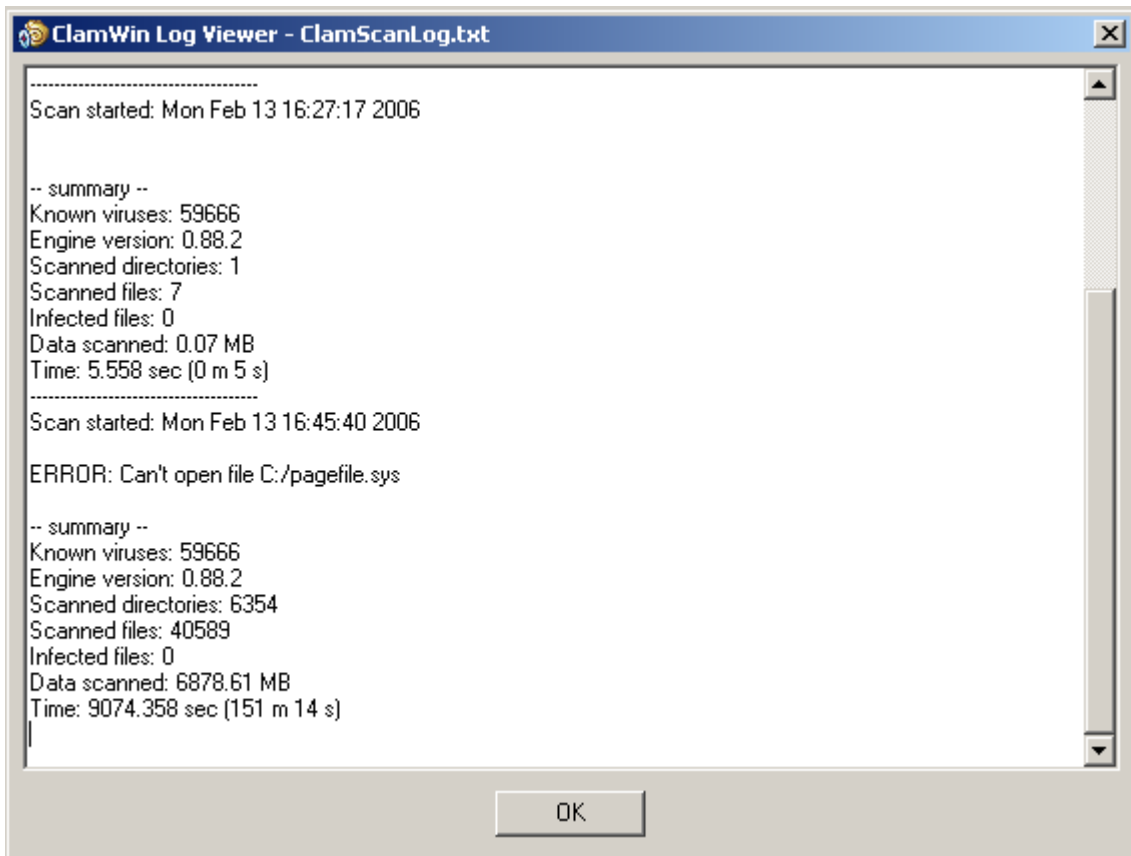
In questo file troviamo il rapporto finale di ogni aggiornamento di ClamWin



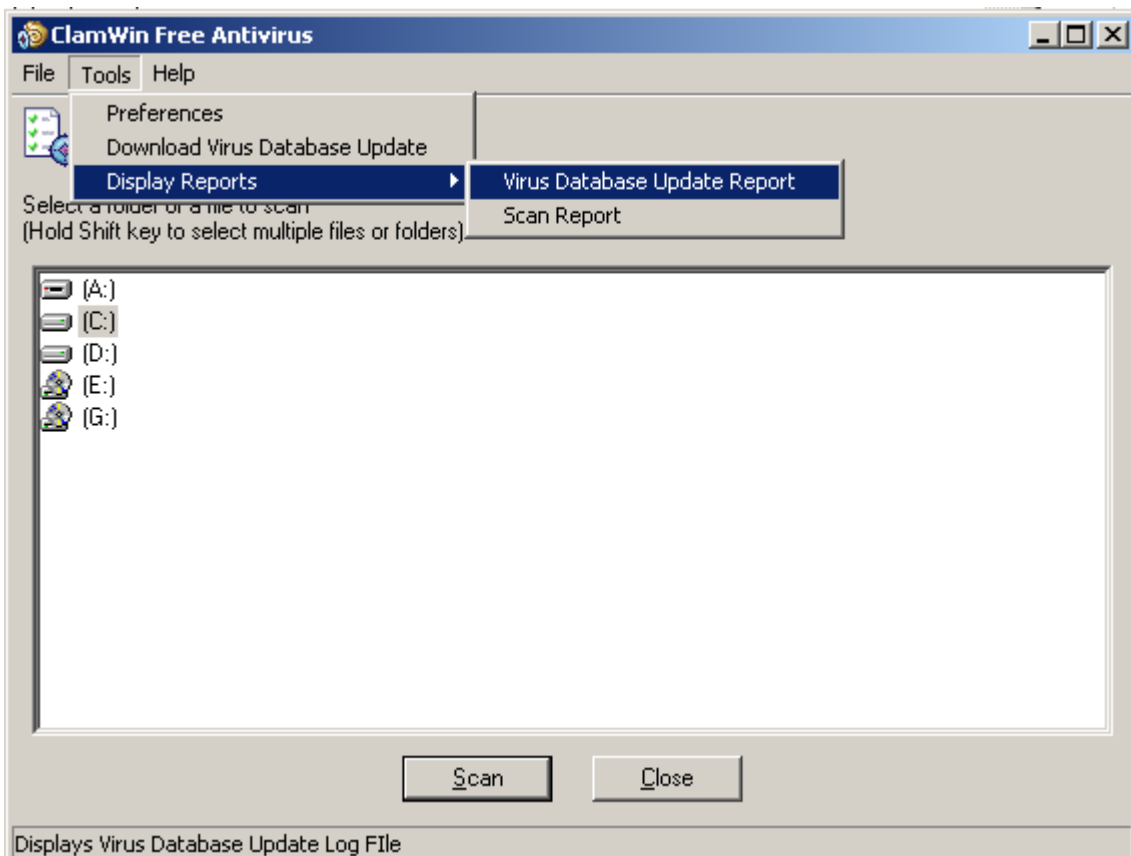
Per visualizzare il rapporto finale di tutte le scansioni eseguite bisogna aprire il programma andare nel menu “Tools”, selezionare “Display Reports” e “Scan Reports”.



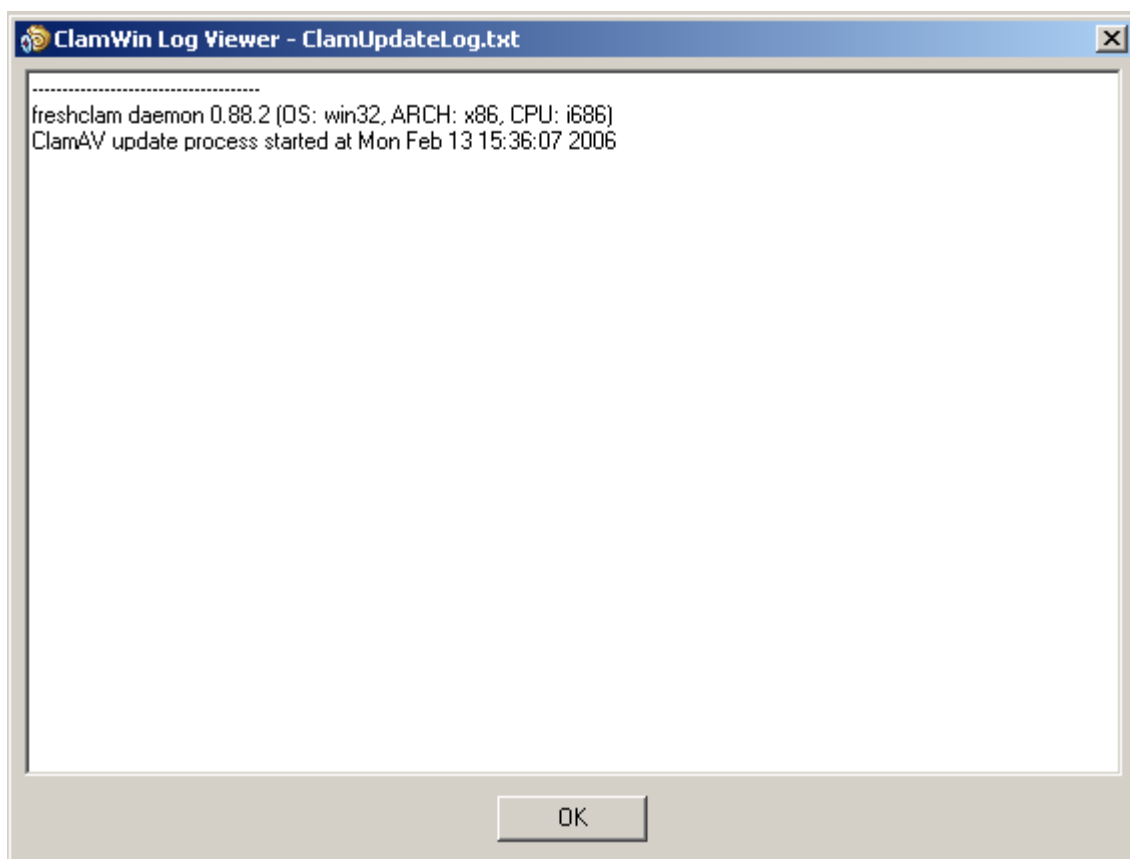
In questo modo otterremo:



Se inoltre vogliamo vedere il rapporto finale sugli aggiornamenti



In questo modo otterremo:



## Advanced – Avanzato

- Treat Files As Mailboxes

Se selezionato controlla tutti i messaggi e-mail

- Extract Attachments and Macros from MS Office Documents

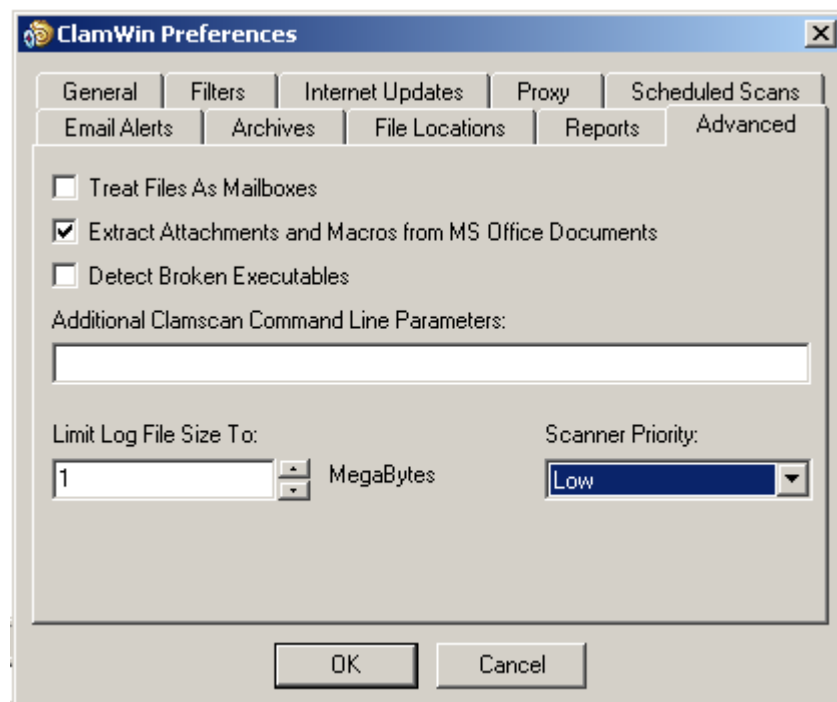
Se selezionato controlla tutte le macro dei documenti MS Office

- Limit Log File Size To

Specificare quanto devono essere capienti i file Report

- Scanner Priority

Si specifica alla CPU la priorità del programma. Più è elevato più rallenta il PC.

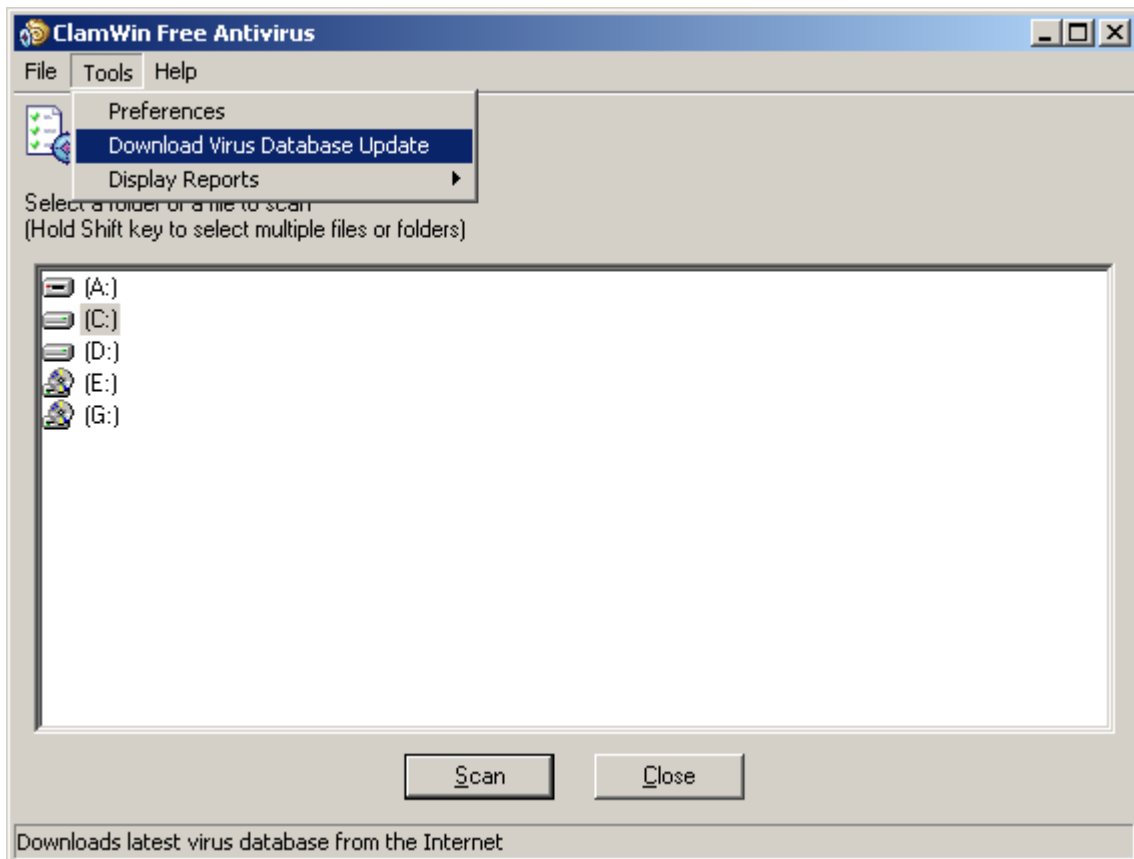


## UPDATE DEL DATABASE

L'aggiornamento può essere fatto in due modi.

- 1) Con collegamento in internet

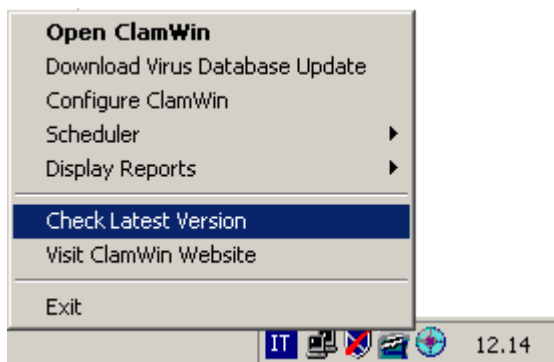
Per prima cosa bisogna collegarsi a internet, successivamente dal menu “Tools” selezionare “Download Virus Database Update”



sempre dal programma ma più rapidamente del precedente con il tasto rapido “Start Internet Update”



o in alternativa, dall'icona a destra della barra premendogli sopra con il tasto destro del mouse selezionare "Check Latest Version"



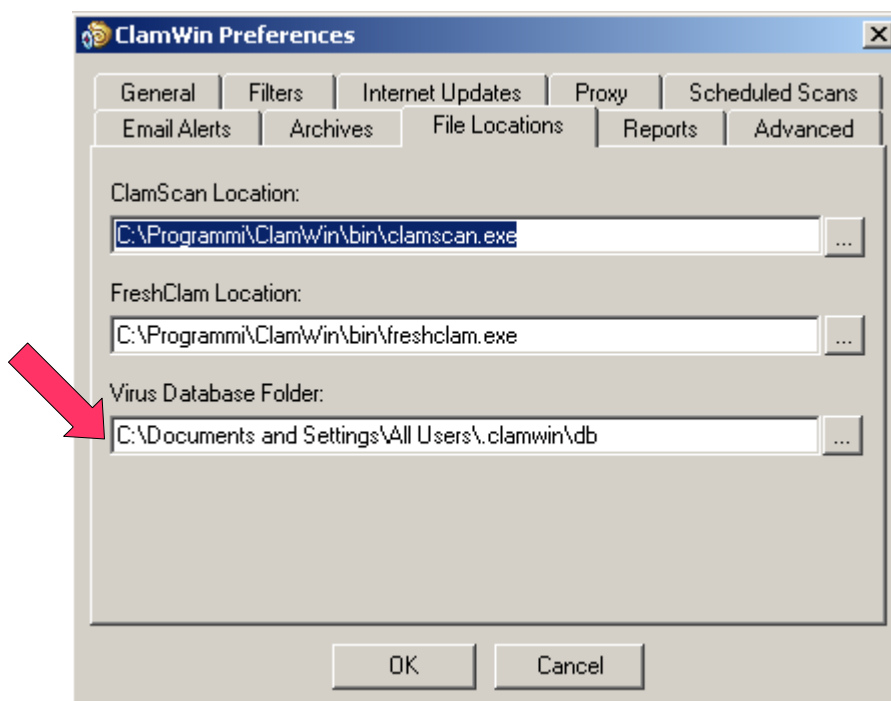
2) Per chi non ha un collegamento in internet

Scaricare con un altro PC dal sito internet i seguenti due file:

<http://db.local.clamav.net/daily.cvd> (< 300 kB)  
<http://db.local.clamav.net/main.cvd> (< 5 MB)

è copiare questi due file (daily.cvd e main.cvd) sul percorso "C:\Documents and Settings\All Users\.clamwin\db" (riferimento per Windows 2000).

Il percorso dove devono essere salvati i file è possibile scoprirlo tramite la finestra di configurazione alla pagina "File Locations", il percorso è "Virus Database Folder".



## VERIFICA VERSIONE PROGRAMMA E DATABASE VIRUS

Dal menu "Help" selezionare "About"



Da questa finestra possiamo vedere:

- la versione del programma (*Version 0.88.2.3*)
- il sito dove scaricarlo e trovare informazioni (<http://www.clamwin.com>)
- il numero di virus conosciuti (*59666 Virus*)
- la versione del database (*main: 39; daily: 1538*)
- il giorno dell'ultimo aggiornamento (*22:17 13 giu 2006*)
- l'e-mail dell'autore del programma ([alch@users.sourceforge.net](mailto:alch@users.sourceforge.net))

